



# Centre Oscar Lambret

---

Chroniques 2016

Centre  
Oscar  
Lambret

---

Chroniques 2016



## Éditorial

# Un patient, un parcours de soins

Centre de recours hautement spécialisé, le Centre Oscar Lambret est également un hôpital de première intention en cancérologie : référence régionale, notre établissement est en mesure de répondre à toutes les situations cliniques et garantit un accès à des soins de qualité pour tous, sans aucun dépassement d'honoraires.

De l'accueil à l'accompagnement après-cancer, les équipes du Centre Oscar Lambret proposent des parcours de soins intégrés et personnalisés. Nos patients sont au cœur de ces parcours et, au sein de ce dispositif, notre ambition est de structurer et de leur rendre accessible une information pertinente, compréhensible et utile.

MonOscar, un nouvel espace personnel en ligne pour les patients de la région et leurs médecins référents, répond à cette volonté de mettre en œuvre une médecine personnalisée, participative et connectée. Le projet Kalicou illustre également ce dynamisme. En expérimentant un nouvel outil numérique de partage d'informations entre nos équipes et les patientes atteintes d'un cancer du sein, Kalicou évalue la qualité de vie de ces femmes et de leur partenaire pendant les traitements afin de leur proposer un accompagnement adapté et ainsi répondre au mieux à leurs attentes.

Être à l'écoute de nos patients, les rendre autonomes, acteurs de leur prise en charge, les faire adhérer à leur traitement afin d'en faciliter le suivi, c'est également l'enjeu des programmes d'éducation thérapeutique actuellement en plein essor dans notre établissement.

# Relevons ensemble les défis de la cancérologie

Le paysage sanitaire français évolue rapidement : les territoires se réorganisent et les établissements de santé se regroupent. Dans ce contexte en mutation et dans une région fortement concernée par le cancer, un enjeu majeur pour le Centre Oscar Lambret consiste à redéfinir sa place dans son environnement de proximité et à renforcer sa capacité de mutualisation.

Pour que nous continuions à évoluer au bénéfice des patients des Hauts-de-France, les interactions avec l'extérieur sont essentielles. Rester proactif et innovant en termes d'organisation, poursuivre le développement de nos coopérations : voilà des priorités pour notre établissement. Elles supposent de renforcer nos partenariats historiques sur le site : avec le CHRU voisin, le Centre de Référence Régional en Cancérologie (C2RC) et l'Université de Lille, de solidifier les liens qui nous unissent aux nouveaux groupements hospitaliers de territoire (GHT) et au CHU d'Amiens en termes d'échanges médicaux, scientifiques ou de formation, et d'accentuer nos coopérations avec les 17 autres Centres de lutte contre le cancer nationaux ainsi qu'avec nos partenaires internationaux, notamment belges.

Avec les *Chroniques 2016*, notre souhait est d'illustrer la volonté et la capacité de notre établissement à répondre à ces enjeux.

Pr Eric F. LARTIGAU  
Directeur général

## 31 MARS

Le Professeur Eric F. Lartigau est nommé à la direction générale du Centre Oscar Lambret. Au Centre depuis 1999, le Professeur Lartigau a notamment dirigé son département de radiothérapie et en a été le directeur délégué chargé de la recherche, des coopérations internationales et des relations avec l'Université.

# Sommaire

<b>Une année d'innovations au bénéfice de nos patients</b>	6	<b>Une année de recherche en cancérologie</b>	38
Des innovations technologiques et organisationnelles	9	Des équipes tournées vers l'avenir	41
Repousser les limites de la chirurgie avec le robot <i>da Vinci Xi®</i>	10	Mieux comprendre les cancers grâce à la recherche fondamentale	42
Les parcours intégrés de soins bonifient l'accompagnement de nos patients	12	Renforcer l'expertise du Centre en recherche translationnelle	44
Une prise en charge spécifique pour les enfants, adolescents et jeunes adultes	16	Une recherche clinique forte et maîtrisée	46
Fluidifier le processus de production des chimiothérapies	18	<b>Diffuser l'innovation : une année de partages</b>	52
Favoriser l'échange d'informations avec les patients et les acteurs de ville	20	Transmettre, une priorité pour nos équipes	55
Garantir un égal accès aux soins à toute la population	22	IFOL : une offre de formation qui évolue en permanence	58
<b>Une année de coopérations médicales et scientifiques</b>	24	<b>Le Centre Oscar Lambret, une entreprise en santé</b>	60
Renforcer les synergies et les complémentarités	27	Un équilibre budgétaire maintenu en 2016 dans un cadre tarifaire défavorable	62
L'approfondissement des partenariats au sein du campus hospitalo-universitaire lillois	28	Donateurs et mécènes unis pour l'innovation et le bien-être des patients	64
Le développement des relations avec les établissements de santé régionaux	30	Des ressources humaines toujours plus efficaces	66
UNICANCER : un atout pour répondre aux défis de la cancérologie	32	Qualité des soins et gestion des risques au cœur de nos préoccupations	68
L'essor des coopérations scientifiques et industrielles internationales	36	<b>Une gouvernance pluridisciplinaire</b>	72
		<b>Glossaire</b>	74

An abstract landscape painting. The sky is a vibrant yellow with a large, pale yellow sun in the upper left. The foreground and middle ground consist of rolling green hills. Several large, expressive brushstrokes in blue and red are scattered across the scene, some appearing as if they are floating or falling. The overall style is expressive and colorful.

Une année  
d'innovations  
au bénéfice  
de nos patients

MARS

Première intervention avec le robot chirurgical *da Vinci Xi*®.

Évaluation des chemins cliniques informatisés par l'Agence Nationale d'Appui à la Performance des établissements de santé et médico-sociaux (ANAP).

AVRIL

Ouverture de l'unité de chimiothérapie orale PHARE.

SEPTEMBRE

Standardisation de l'ensemble des protocoles de chimiothérapies en cancérologie cervico-faciale.

OCTOBRE

Ouverture du premier Pôle Sport & Cancer au nord de Paris.

DÉCEMBRE

Premières utilisations de MonOscar, espace personnel en ligne pour les patients.



## Des innovations technologiques et organisationnelles

Des progrès considérables ont été réalisés dans la prise en charge des cancers afin de réduire au maximum l'impact de la maladie et d'améliorer les traitements.

Intervention chirurgicale robot-assistée

Dans le domaine de la chirurgie, les équipes du Centre Oscar Lambret développent de nouvelles techniques moins traumatisantes, à la fois physiquement et psychologiquement. L'expertise du Centre en chirurgie mini-invasive s'est notamment illustrée en 2016 avec l'arrivée et les premières utilisations du robot chirurgical de dernière génération *da Vinci Xi*®. En diminuant le risque de complications postopératoires et la durée d'hospitalisation, et en optimisant le retour à domicile, le robot *da Vinci Xi*® répond à ce souci permanent qu'ont nos équipes d'améliorer la qualité de prise en charge de leurs patients.

Les équipes du Centre Oscar Lambret mettent également en place des parcours de soins innovants qui apportent des bénéfices considérables, notamment sur la qualité de vie. De nombreux projets ont été initiés dans ce domaine pendant la dernière année. Le Centre Oscar Lambret a ainsi inauguré en avril 2016 son unité de chimiothérapie orale, et en octobre un Pôle Sport & Cancer a vu le jour au sein de l'établissement. En partenariat avec le Centre de rééducation L'Espoir, nos équipes ont également imaginé un programme de préhabilitation qui améliore le parcours chirurgical de nos patients les plus fragiles.

# Repousser les limites de la chirurgie avec le robot *da Vinci Xi*<sup>®</sup>

Pionnier dans le développement de la chirurgie mini-invasive, le Centre Oscar Lambret a intégré au sein de son bloc opératoire le robot à double console *da Vinci Xi*<sup>®</sup>.



## Rendre accessible la chirurgie mini-invasive aux malades de la région

Cet investissement stratégique, d'un montant de 2,8 millions d'euros, offre à nos équipes chirurgicales la possibilité de traiter les cancers aussi efficacement que la coelioscopie<sup>1</sup> classique tout en proposant des techniques moins invasives pour les patients. En intégrant le robot *da Vinci Xi*<sup>®</sup>, nos équipes entendent augmenter le taux de chirurgie mini-invasive afin qu'un nombre plus important de patients de la région puisse en profiter.

Actuellement dédié à la prise en charge des cancers gynécologiques, VADS et digestifs, il s'agit du premier équipement de ce type au nord de Paris autorisant la réalisation d'interventions chirurgicales complexes et le développement de techniques opératoires innovantes. Une première en France : le robot *da Vinci Xi*<sup>®</sup> du Centre Oscar Lambret possède une table asservie à ses mouvements, permettant de repousser les limites en prescrivant de la chirurgie mini-invasive à des situations peu adaptées à la coelioscopie conventionnelle, notamment pour les patients obèses. Équipé d'une double console de commande, une première au nord de Paris, et d'un simulateur intégré, le robot *da Vinci Xi*<sup>®</sup> du Centre Oscar Lambret favorise également la formation des chirurgiens, assistants et internes de la région à la chirurgie robotique.

<sup>1</sup> La coelioscopie est une technique chirurgicale mini-invasive qui permet de réaliser des interventions à ventre fermé, grâce à des petites incisions.

45

en cancérologie gynécologique

32

en cancérologie digestive

94

patients ont été opérés avec le robot *da Vinci Xi*<sup>®</sup> en 2016

17

en cancérologie cervico-faciale

« Les bénéfices de la chirurgie mini-invasive sont nombreux : moins d'effets secondaires et de cicatrices, une durée d'hospitalisation plus courte, un temps de récupération et un retour aux activités quotidiennes plus rapides. »

— Dr Fabrice Narducci, chirurgien

« Avec l'arrivée du robot, nous développons de nouvelles techniques d'anesthésie et des outils spécifiques de réhabilitation et de soulagement de la douleur, afin d'améliorer la qualité du réveil postopératoire et réduire la durée de séjour. »

— Dr Abesse Ahmeidi, anesthésiste

« Nous sommes les yeux et les mains du chirurgien sur le champ opératoire. Nous veillons en permanence au bon fonctionnement du robot et à la sécurité du patient. »

— Rebecca Dumortier, infirmière de bloc opératoire

# Les parcours intégrés de soins bonifient l'accompagnement de nos patients

À chaque patient pris en charge au Centre Oscar Lambret, nos équipes proposent un parcours personnalisé, de l'accueil aux soins et au suivi après-cancer.

## Un premier Pôle Sport & Cancer au nord de Paris

Selon l'instruction du 23 février 2017 relative à l'amélioration de l'accès aux soins de support des patients atteints de cancer, l'activité physique fait désormais partie intégrante du panier-référentiel de soins de support en cancérologie. Un décret sur les conditions de dispensation de l'activité physique adaptée permet par ailleurs aux médecins traitants de prescrire, depuis le 1<sup>er</sup> mars 2017, de l'activité physique à leurs patients atteints d'une affection de longue durée.

En intégrant l'activité physique dans ses soins de support dès octobre 2016, le Centre Oscar Lambret a été l'un des pionniers dans ce domaine. Grâce à un partenariat entre la Fédération CAMI Sport & Cancer, Malakoff Médéric et le Centre Oscar Lambret, nos patients peuvent en effet bénéficier gratuitement, depuis l'automne 2016, d'activités physiques totalement intégrées dans leur parcours de soins.

Dans un rapport du 30 mars 2017, l'Institut national du cancer a confirmé les bénéfices de l'activité physique pendant et après le cancer. En diminuant la fatigue due à la maladie et aux traitements, l'anxiété et la dépression,

en améliorant l'estime de soi, le sommeil, les performances physiques et la capacité respiratoire, l'activité physique a des vertus remarquables sur la qualité de vie des patients. Pendant la maladie, elle offre une meilleure adaptation aux traitements et réduit leurs effets secondaires, physiques et psychologiques. Après les traitements, la pratique soutenue et régulière d'une activité physique diminue le risque de mortalité et de récurrence.

Grâce au Pôle Sport & Cancer, les patients du Centre bénéficient de deux séances d'activité physique par semaine pendant 6 à 12 mois, encadrées par un éducateur médico-sportif spécialement formé à la cancérologie.



« Mes séances de sport au Centre sont tout simplement un bon moment et une source de bien-être pendant mes traitements : j'y puise une énergie qui me fait le plus grand bien. »

— Michèle, patiente du Centre Oscar Lambret

↳ Séance collective d'activité physique adaptée

130

patients ont intégré le Pôle Sport & Cancer depuis son ouverture en octobre 2016

500

séances ont été réalisées (données au 1<sup>er</sup> mars 2017)





↳ Consultation dans le cadre du programme PHARE

## Une nouvelle unité dédiée aux thérapies orales

La prise en charge des patients atteints de cancer se fait de plus en plus hors les murs de l'hôpital. Celui-ci devient une véritable plateforme de coordination des soins.

C'est dans ce contexte que le projet PHARE a été mis en œuvre au Centre Oscar Lambret. Guide de sensibilisation, d'information et d'apprentissage, PHARE s'adresse à toute personne recevant une thérapie orale. Il vise à rendre les patients plus autonomes dans leur prise en charge par l'appropriation de savoirs et de compétences, et participe ainsi à l'amélioration de leur qualité de vie pendant les traitements.

L'enjeu du programme est la bonne observance du traitement par les patients : il s'agit de les impliquer dans leur prise en charge, de les sensibiliser à l'importance de leur thérapie orale et de s'assurer qu'ils prennent le bon traitement, au bon moment. « *Les patients doivent être capables de repérer les complications éventuelles, apprendre à connaître les effets secondaires possibles, évaluer leur intensité, afin de pouvoir agir et s'adresser au bon interlocuteur* », témoigne Séverine Prevot, infirmière d'éducation thérapeutique.

Au sein du parcours PHARE, le patient rencontre sur un même site trois professionnels de santé. Le médecin oncologue prescrit le traitement et explique ses effets secondaires ; le pharmacien analyse les interactions médicamenteuses entre le traitement habituel et la thérapie orale et donne des conseils sur la prise du médicament ; enfin, l'infirmière d'éducation thérapeutique vérifie que les informations reçues ont bien été comprises et réajuste l'apprentissage sur la prescription si nécessaire. Elle recense également les besoins éventuels en soins de support.

Au trentième jour du traitement, chaque patient est à nouveau reçu par les équipes du Centre : l'oncologue analyse les effets secondaires rencontrés et l'infirmière fait la synthèse du suivi effectué par le patient pendant son traitement. Un partenariat avec l'association Santélys, spécialiste de la santé à domicile et agréée pour l'éducation thérapeutique, permet par ailleurs, au besoin, d'accompagner certains patients afin qu'ils deviennent plus autonomes dans leur traitement.

« J'ai reçu un véritable cours particulier sur ma thérapie. Cette information, d'abord par le docteur sur les effets positifs et secondaires du traitement, ensuite par le pharmacien sur ses modalités d'administration et les précautions à prendre, enfin par l'infirmière sur les anticipations comportementales, me semble efficace par son côté répétitif qui imprime l'esprit. Cette méthode nous fait réfléchir sur chaque situation que nous pouvons rencontrer et sur la meilleure façon d'y répondre. »

— Alain, patient du Centre Oscar Lambret

## L'informatisation des chemins cliniques optimise le parcours des patients

La qualité des systèmes d'information du Centre Oscar Lambret lui a permis de devenir le premier établissement hospitalier en France à se doter de chemins cliniques informatisés.

Les chemins cliniques identifient les étapes clés des parcours de soins, pour chaque motif d'hospitalisation donné. Pour chaque parcours, le chemin clinique répertorie les risques potentiels (les complications liées au traitement, celles liées à la maladie, et les réactions humaines, physiques et psychologiques) et détermine la démarche de soins associée et les actions à apporter. Il favorise ainsi la standardisation des pratiques et garantit le respect d'un modèle pluriprofessionnel et consensuel.

L'intérêt du chemin clinique est multiple : il est un outil de traçabilité pour chaque patient, chaque séjour, un guide d'intégration et de formation pour les nouveaux professionnels, et un moyen d'évaluer les pratiques professionnelles. « *Il permet une analyse fine du niveau de qualité et de sécurité des soins, et fournit des arguments objectifs de performance professionnelle* », résume Monique Blondel, directrice des soins infirmiers.

88 patients ont bénéficié du programme PHARE entre avril et décembre 2016

# Une prise en charge spécifique pour les enfants, adolescents et jeunes adultes

La prise en charge médicale des enfants, adolescents et jeunes adultes du Centre s'accompagne également d'une prise en charge psycho-socio-éducative globale.

De nombreux acteurs prennent part à la prise en charge psycho-socio-éducative de nos jeunes patients : une enseignante, un éducateur spécialisé, une art-thérapeute, un éducateur médico-sportif, une psychologue et de nombreuses associations partenaires interviennent au quotidien dans l'unité pédiatrique, adolescents et jeunes adultes, aux côtés des équipes médicales.

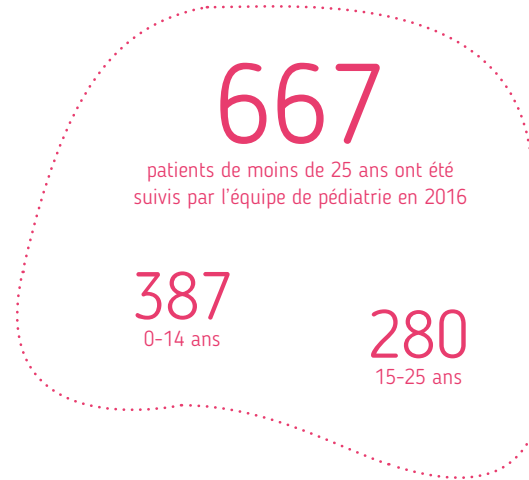
Cet accompagnement offre à nos patients la possibilité de garder un lien avec l'école, de continuer à s'épanouir et de se retrouver autour d'activités ludiques, sportives ou culturelles.

Une trentaine de photos sont exposées dans le hall d'accueil du Centre Oscar Lambret

## Inauguration de l'exposition photo « Ma vie pendant la maladie, je la photographie »

Percevoir le quotidien de jeunes patients atteints d'un cancer à travers leur propre regard, tel est l'objectif de l'exposition « Ma vie pendant la maladie, je la photographie » co-orchestrée par l'association Choisir l'Espoir, l'Association Petits Princes et le Centre Oscar Lambret, et présentée au Centre depuis avril 2016.

Pendant un an, les bénévoles de l'association Choisir l'Espoir et un photographe ont accompagné 11 adolescents et jeunes adultes pris en charge au Centre. À travers trois thématiques : « Ce que j'aime, ce que je n'aime pas, ce que j'aimerais », ce projet, complètement inédit, révèle l'intimité de jeunes atteints d'un cancer, leurs questionnements, leurs inquiétudes et leurs espoirs pendant la maladie. Les photographes en herbe ont tous été guidés dans leur démarche créative afin de pouvoir exprimer, par le langage photographique, leur vision de la maladie et de leur vie à l'hôpital.



## Coup d'envoi de l'événement « Septembre en Nord : Tous ensemble avec les enfants atteints de cancer »

À l'occasion du Mois international des cancers de l'enfant, et pour la première fois en France, le Centre Oscar Lambret et ses partenaires ont lancé le 7 septembre 2016 l'événement « Septembre en Nord ». Inspiré de l'opération initiée aux États-Unis et déclinée à l'international « LIGHT UP HOPE, LIGHT IT UP GOLD, International Childhood Cancer Awareness Month », le Centre souhaitait ainsi rappeler son engagement contre les cancers pédiatriques et mettre en lumière sa collaboration avec les associations partenaires qui interviennent tous les jours auprès des enfants, adolescents et jeunes adultes.

Décliné pendant tout le mois de septembre à travers les Hauts-de-France, cet événement avait un double objectif pour le Centre Oscar Lambret : sensibiliser le grand public aux cancers de l'enfant en mettant en lumière l'accompagnement des équipes du Centre et de leurs partenaires, et collecter des fonds pour améliorer la prise en charge et le bien-être des jeunes patients. Les fonds collectés à cette occasion participent au financement de la nouvelle unité pédiatrique, adolescents et jeunes adultes du Centre.

Rendez-vous en septembre 2017 pour une nouvelle édition.

Mobilisation collective à l'occasion de la première édition de Septembre en Nord



# Fluidifier le processus de production des chimiothérapies

Des projets ont récemment été mis en œuvre afin d'améliorer le flux des chimiothérapies et ainsi diminuer le temps d'attente des patients.

## Standardiser pour mieux anticiper la production des chimiothérapies

Depuis l'automne 2016, l'ensemble des protocoles de chimiothérapies prescrits pour des cancers du sein et des cancers des voies aérodigestives supérieures (VADS) sont standardisés. La standardisation<sup>2</sup> des doses a également commencé en pneumologie depuis début 2017.

La standardisation permet d'anticiper la production des chimiothérapies et ainsi de diminuer le temps d'attente des patients tout en garantissant leur sécurité et l'efficacité du traitement.

C'est l'ouverture en décembre 2015 de la nouvelle centrale de préparation des chimiothérapies qui a permis le développement des standardisations. Celles-ci nécessitent en effet des conditions optimales de conservation micro-biologique et particulière des préparations. La nouvelle centrale de préparation répond à cette nécessité d'optimiser la stabilité microbologique des molécules.

<sup>2</sup> Avec la standardisation, la dose de chimiothérapie calculée à partir de la surface corporelle du patient peut être ajustée et se retrouver dans des intervalles définis. À chaque intervalle correspond une dose dite standard.

## Mobiliser nos compétences en optimisation des process au service de nos patients

Afin d'améliorer le flux des chimiothérapies, le service de physique médicale du Centre Oscar Lambret en a entrepris en juillet 2016, une analyse détaillée, depuis la prescription du médicament jusqu'à son administration, en passant par sa préparation. Le flux des chimiothérapies comporte de nombreux intervenants et étapes. En analysant de façon factuelle et objective l'ensemble de la chaîne (du médecin au pharmacien, en passant par le préparateur en pharmacie et l'infirmière qui administre le médicament), le projet a permis de déterminer les délais, la durée et la charge de travail associés à chaque étape.

« Nous nous sommes aperçus que la distribution de la charge de travail n'était pas constante dans le temps. Il existe une grande variabilité par jour, par semaine... Or le temps d'attente est exponentiel à la variabilité. Notre objectif est donc de réduire cette variabilité dans l'ensemble du processus », explique Frédéric Crop, physicien médical. Cette analyse a abouti à la définition collective d'un plan d'actions, chacune étant amenée à optimiser les différents sous-processus et ainsi améliorer l'ensemble du flux de production des chimiothérapies.

27 901

prescriptions ont été enregistrées en 2016

33 801

chimiothérapies ont été préparées

2 543

patients ont bénéficié d'un traitement de chimiothérapie

Chimiothérapie en hôpital de jour



35%

c'est la proportion des patients pour lesquels la chimiothérapie est prête avant leur arrivée à l'hôpital de jour

# Favoriser l'échange d'informations avec les patients et les acteurs de ville

En développant ses interactions avec ses patients (également leurs proches et leur médecin traitant), le Centre Oscar Lambret fait d'eux des patients ressources et partenaires.

## Un système d'information performant et ouvert

L'évolution des prises en charge vers un renforcement des structures en capacité de coordonner les trajectoires des patients devrait consolider le rôle du Centre Oscar Lambret, à la condition qu'il soit en capacité d'ouvrir son système d'information à l'ensemble de ses partenaires. Cette complexité nécessite de recourir de manière accrue aux systèmes d'information permettant l'intégration des données médicales issues d'origines diverses.

Les nouvelles organisations de l'information favorisent la transdisciplinarité et l'optimisation des trajectoires de soins inter-établissements. Le Centre a considérablement investi ces dernières années avec la mise en œuvre du dossier patient informatisé qui améliore la qualité et la sécurité du service médical. La numérisation de l'ensemble des documents relatifs aux patients dans les délais les plus courts doit par ailleurs permettre de garantir l'exhaustivité et la complétude de nos dossiers patients. La mise en œuvre d'un dispositif de numérisation automatique en fin d'année 2016 y contribue.

## MonOscar : un nouvel espace personnel en ligne pour les patients

Afin d'améliorer la prise en charge de ses patients, le Centre Oscar Lambret met à leur disposition MonOscar, un espace personnel en ligne complètement sécurisé.

Disponible sur le web ou via une application mobile, MonOscar a pour objectif de faciliter l'accès de nos patients aux informations relatives à leur prise en charge au Centre. Il leur permet notamment d'accéder aux documents de leur dossier médical, de consulter la liste de leurs rendez-vous, de disposer d'un espace documentaire en lien avec leur parcours de soins et d'autoriser les médecins qui les suivent à l'extérieur du Centre à consulter, sur un site web sécurisé, les informations médicales relatives à leur prise en charge.

À court et moyen terme, MonOscar offrira également de nouvelles fonctionnalités : transmission des documents médicaux en ligne, notifications concernant les rendez-vous ou des nouveaux documents, gestion des demandes et modifications de rendez-vous, saisie en ligne de formulaires de suivi médical et administratif...



« Dans l'épreuve du cancer, le partenaire a aussi ses angoisses et rencontre des difficultés. Kalicou s'intéresse précisément au vécu de la maladie par le couple. Notre hypothèse est simple : si un soutien est apporté au conjoint et au couple, alors le parcours et le vécu de la maladie par la patiente n'en seront que meilleurs. »

— Dr Laurence Vanlemmens, oncologue

## Améliorer la qualité de vie des patientes atteintes d'un cancer du sein et de leur conjoint

Le Centre Oscar Lambret, en partenariat avec l'Université Lille 3, étudie depuis plusieurs années l'impact du cancer du sein sur la qualité de vie des jeunes patientes et de leur partenaire.

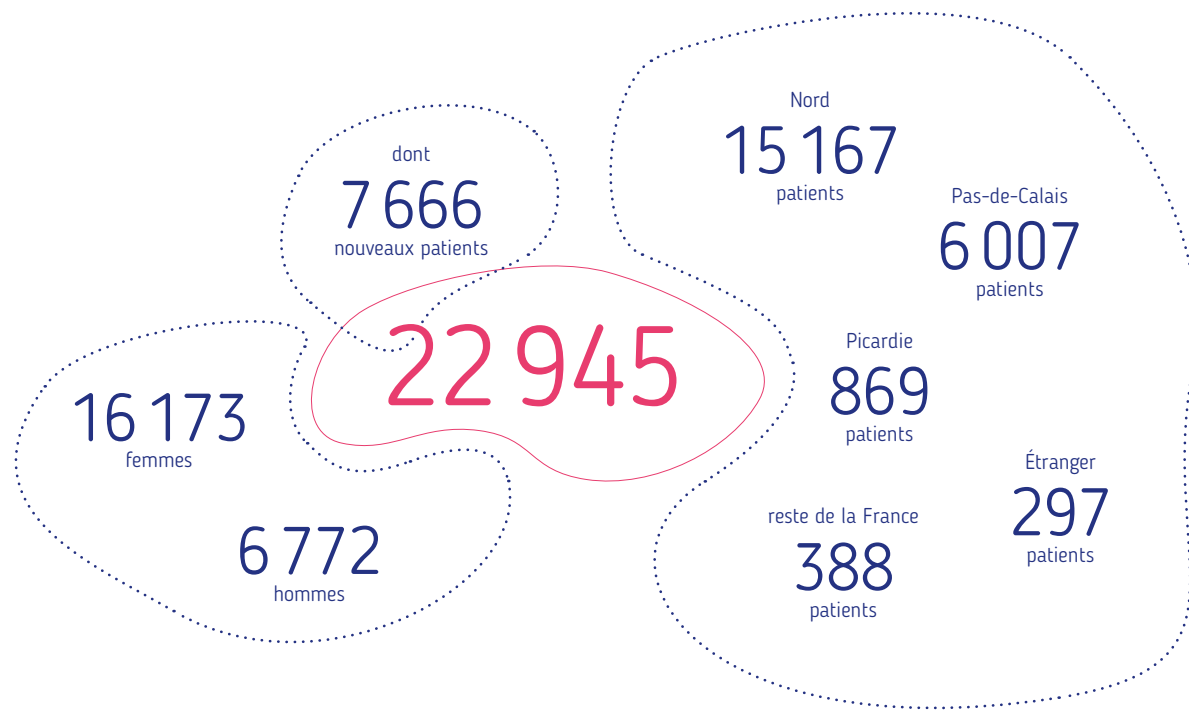
Le projet Kalicou évalue l'ensemble des répercussions de la maladie et de ses traitements sur les femmes, leur partenaire et leur couple, et apprécie leurs besoins individuels d'accompagnement afin d'y répondre efficacement tout au long de la prise en charge.

Soutenue par l'INCa, l'étude clinique entreprise au deuxième trimestre 2016 évalue la manière dont les couples évoluent au cours de la prise en charge. Chaque couple est rencontré dès le début du traitement, puis à cinq reprises au cours du parcours. Ils répondent par ailleurs, chez eux, à plusieurs questionnaires. Le projet prévoit également de créer une interface numérique dont l'objectif sera de déceler de façon systématique et précoce les difficultés des couples et de les orienter rapidement vers les soins de support les plus adaptés.

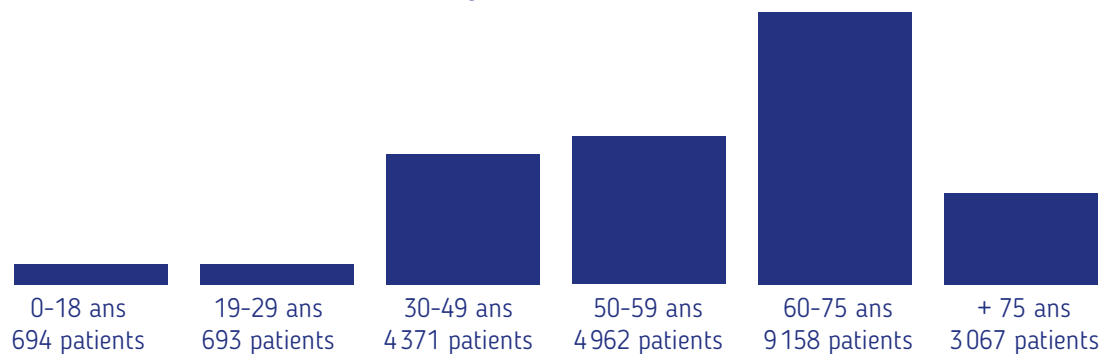
# Garantir un égal accès aux soins à toute la population

Hôpital de première intention mais aussi centre de recours, le Centre Oscar Lambret répond à toutes les situations cliniques en cancérologie.

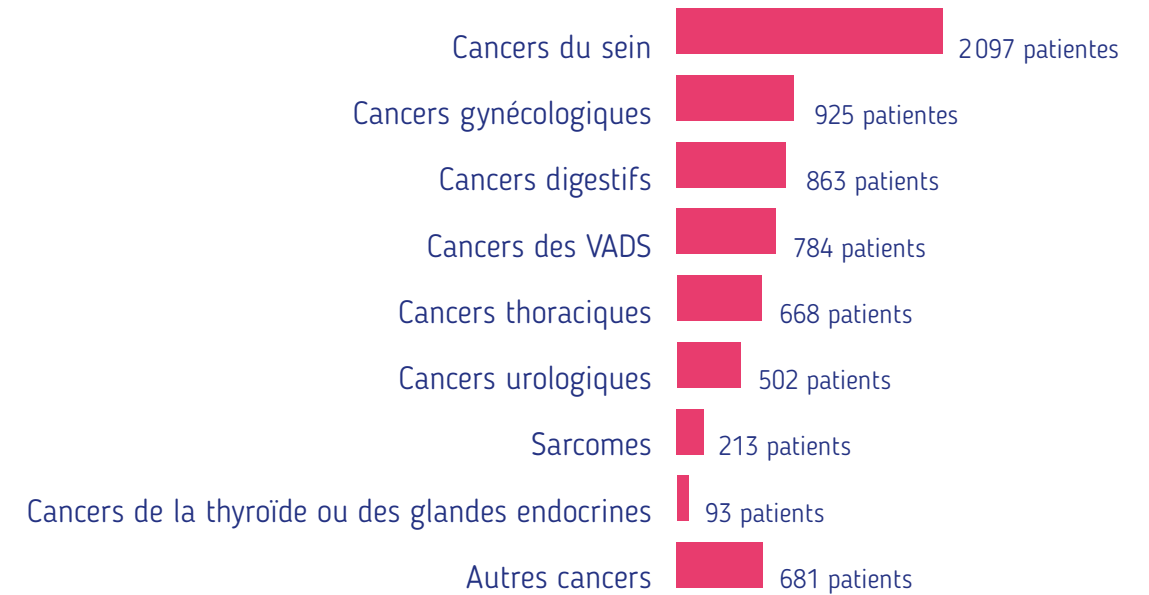
Nombre des patients pris en charge et/ou ayant bénéficié d'un avis hautement spécialisé en 2016 au Centre Oscar Lambret



Le cancer touche tous les âges  
Âge moyen : 58 ans

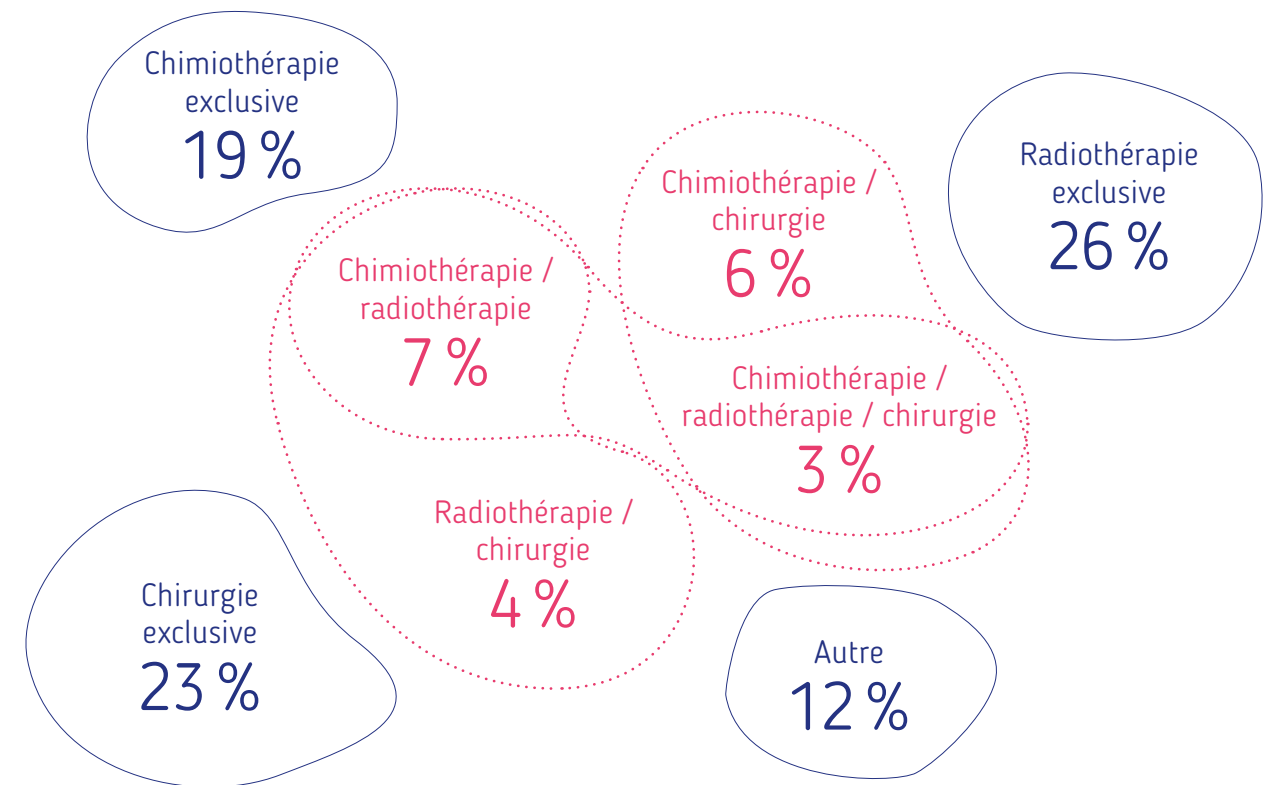


Répartition des principales pathologies traitées au Centre, parmi les 6 501 patients hospitalisés en 2016\*



\*Un patient peut présenter plusieurs localisations tumorales.

Répartition des traitements délivrés au Centre en 2016



The background is a dark, textured blue. In the upper center, there is a bright yellow circle. To the left, there are several vertical brushstrokes in red, yellow, and green. A blue area with a red and white patterned texture is visible on the left and bottom. On the right, there is a large, faint red circular shape.

Une année  
de coopérations  
médicales  
et scientifiques

## JANVIER

L'étude Stereo Re Pro Getug Afu 31, promue par UNICANCER et coordonnée par le Docteur David Pasquier, oncologue radiothérapeute au Centre Oscar Lambret, obtient un financement dans le cadre de la campagne PHRC.

## JUILLET

Visite au Centre Oscar Lambret du Docteur Jean-Yves Grall, directeur général de l'ARS.

## AOÛT

Campagne d'évaluation des coopérations entre les équipes médicales du CHRU de Lille et du Centre Oscar Lambret, sous l'égide du C2RC.

## OCTOBRE

Le Professeur Yoram Gidron, professeur en sciences humaines et sociales, détenteur de la chaire d'excellence de l'INCa en psycho-oncologie au sein de l'Université de Lille, intègre le SIRIC ONCOLille.

## DÉCEMBRE

Acte de la construction d'un nouveau bâtiment de recherche sur le site du campus hospitalo-universitaire lillois dans le cadre du Contrat de plan État-Région (CPER).



# Renforcer les synergies et les complémentarités

Au cœur d'un paysage sanitaire en mutation, le Centre Oscar Lambret renforce ses coopérations.

Notre établissement bénéficie de relations historiques fortes avec ses partenaires du campus hospitalo-universitaire lillois. Le partenariat étroit développé depuis plusieurs années avec le CHRU de Lille se renforce dans le cadre de la mise en place des groupements hospitaliers de territoire (GHT).

Dans le champ de la recherche, le Centre Oscar Lambret est un membre fondateur du Site de Recherche Intégrée sur le Cancer (SIRIC) ONCOLille, qui réunit l'ensemble des acteurs mobilisés pour la recherche contre le cancer dans le Nord et le Pas-de-Calais.

Nos équipes mettent également en œuvre de nouveaux partenariats avec de nombreux autres acteurs de santé régionaux, nationaux et internationaux. À cet égard, UNICANCER est un atout important pour renforcer la capacité des Centres de lutte contre le cancer à travailler en réseau et à s'associer pour partager des informations. Dans le domaine de la recherche, le groupe favorise notamment le développement d'un réseau de recherche clinique d'envergure qui s'étend au-delà des frontières nationales.

# L'approfondissement des partenariats au sein du campus hospitalo-universitaire lillois

Le Centre Oscar Lambret a noué des relations fortes avec les acteurs lillois de santé et de recherche. Cette coopération s'accroît encore dans le cadre du Contrat de plan État-Région (CPER).

## Un partenariat historique avec le CHRU de Lille

Le partenariat avec le CHRU de Lille repose sur d'excellentes relations établies depuis de nombreuses années entre les équipes des deux établissements. Le Centre de Référence Régional en Cancérologie (C2RC), groupement de coopération sanitaire créé en 2005, a permis le développement d'un nombre important d'activités, notamment dans le cadre de réponses à des appels à projets.

Des activités ont dernièrement été mutualisées dans les champs de la stérilisation des instruments de bloc opératoire et de la biologie clinique, et la coopération dans le domaine des parcours hospitalo-universitaires des profils médicaux a également constaté des avancées ces derniers mois.

223 942

examens biologiques ont été réalisés au CHRU de Lille pour le Centre Oscar Lambret en 2016

## Des coopérations scientifiques fructueuses dans le cadre du SIRIC ONCOLille

Depuis la signature en 2013 de la convention constitutive du SIRIC ONCOLille, de nombreux axes de partenariat ont été concrétisés ou confortés avec les acteurs lillois de la recherche en cancérologie.

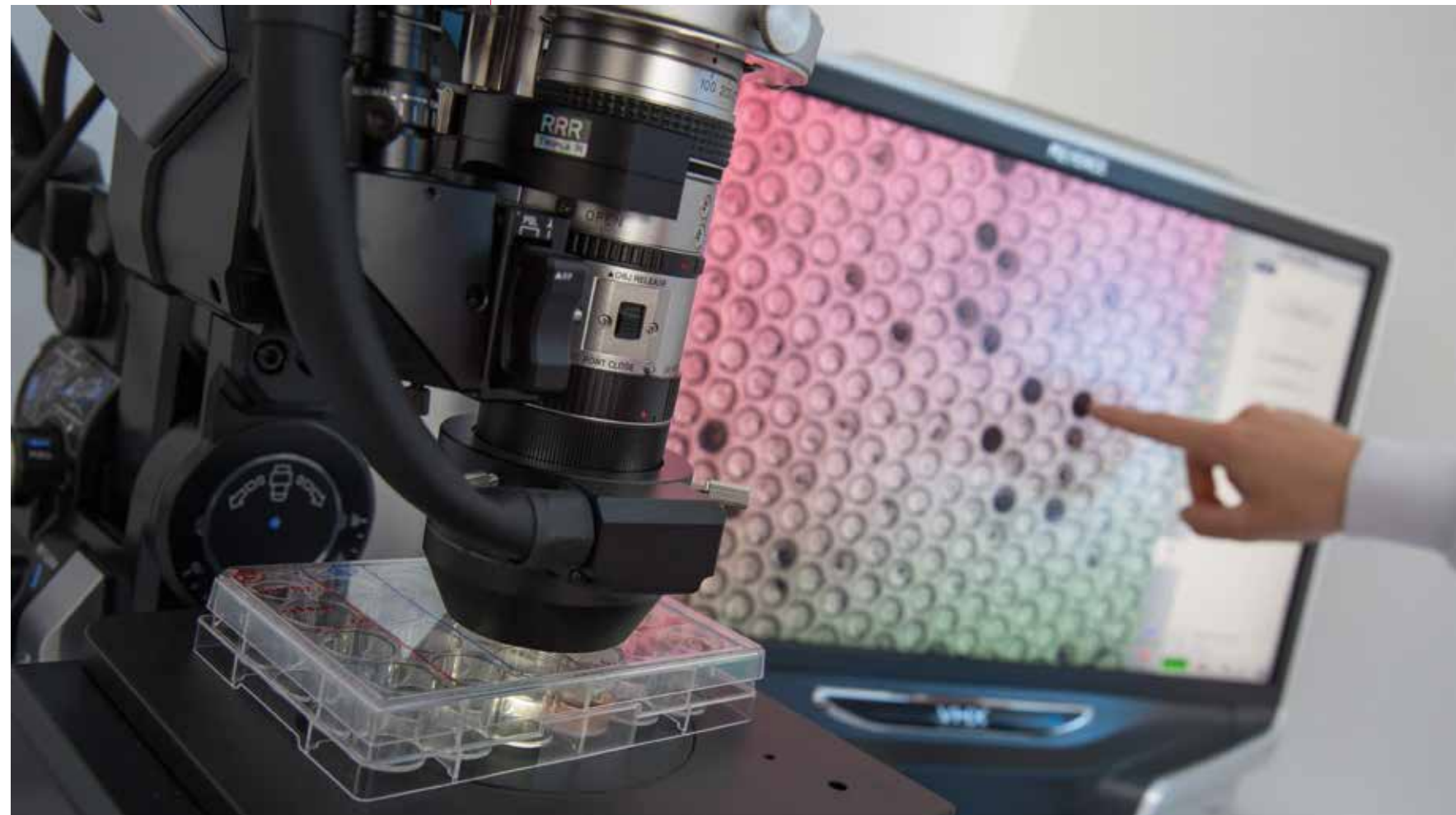
Citons à cet égard la signature de l'accord-cadre avec l'INSERM et le partenariat renforcé entre son Unité U908 et l'Unité Tumorigène et Résistance aux Traitements (UTRT) du Centre Oscar Lambret sur l'étude des populations cellulaires circulantes. Un accord de coopération a également été établi avec l'Université Lille 1, intégrant le domaine de la physique médicale et celui de l'imagerie moléculaire.

Avec les membres du SIRIC ONCOLille et en collaboration avec l'Université de Lille, le Centre Oscar Lambret fait par ailleurs partie du consortium œuvrant pour la construction d'un nouveau bâtiment de recherche dans le cadre du Contrat de plan État-Région (CPER). Le bâtiment sera implanté au sein du campus hospitalo-universitaire, à proximité immédiate du Centre Oscar Lambret et du CHRU de Lille.

5 500 m<sup>2</sup>

c'est la surface utile du bâtiment de recherche qui sera construit dans le cadre du CPER

De nouveaux outils développés pour l'étude des cellules souches cancéreuses





# Le développement des relations avec les établissements de santé régionaux

La stratégie d'ancrage territorial promue par le groupe UNICANCER passe par la restructuration, la formalisation et le développement des coopérations avec l'ensemble des acteurs de santé, publics et privés, des Hauts-de-France.

## Les groupements hospitaliers de territoire : un nouvel ancrage territorial

Sur le plan de l'offre de soins publique régionale, les Hauts-de-France sont organisés, depuis le 1<sup>er</sup> juillet 2016, en groupements hospitaliers de territoire (GHT).

Dans ce contexte, les établissements de santé publics de la région doivent mettre en œuvre une stratégie territoriale de prise en charge commune du patient, mutualiser leurs moyens (informations médicales, plateaux techniques, effectifs médicaux...) et réorganiser leur offre de soins autour d'établissements pivots : les deux CHRU de Lille et d'Amiens.

En tant qu'établissement de droit privé, le Centre Oscar Lambret n'a pas eu la possibilité de participer à la définition de ces GHT, mais il y est maintenant associé. L'équipe de direction du centre et des membres de sa conférence médicale d'établissement (CME) et de sa Direction de la Recherche Clinique et de l'Innovation (DRCI) ont ainsi rencontré les directions des deux CHRU et de nombreux hôpitaux généraux de la nouvelle région afin de porter cette volonté d'association. Dans ce contexte, les équipes médicales du Centre participeront à la rédaction de projets médico-scientifiques de

territoire, qui seront présentés à l'Agence Régionale de Santé.

Ce statut d'établissement partenaire des GHT constitue une étape importante pour le Centre, dont la mission de soins s'exercera désormais dans le cadre de ces groupements.

14  
GHT structurent  
les Hauts-de-France



« Avant mon opération, j'ai décidé de suivre le programme de préhabilitation pour me donner plus de chances de réussir. Cette préparation m'a redonné le moral et m'a mis en confiance. Après l'intervention, je n'ai rencontré aucune complication respiratoire et j'ai pu reprendre une activité physique rapidement. »

— David, patient du Centre Oscar Lambret

## Renforcer les complémentarités avec les acteurs de ville et des bassins de vie

Plusieurs partenariats ont été établis en 2016 avec des acteurs de santé en ville afin d'améliorer la prise en charge des patients du Centre Oscar Lambret. La coopération avec le Centre de rééducation L'Espoir est un modèle que nos équipes entendent dupliquer.

L'activité en chirurgie oncologique gynécologique, digestive et générale (chirurgies lourdes) concerne un nombre croissant de patients fragilisés du fait de leur âge et/ou de leur condition physique. Un programme de préhabilitation fait maintenant partie de leur parcours de soins au Centre Oscar Lambret. Afin d'améliorer l'état physique des patients déconditionnés au niveau cardio-respiratoire avant leur opération, un partenariat a été établi avec le Centre L'Espoir, établissement de rééducation et de réadaptation hautement spécialisé de la métropole lilloise.

L'état fonctionnel préopératoire des patients conditionne leur évolution postopératoire. En réhabilitant la fonction cardiaque et en optimisant l'oxygénation par un entraînement préparatoire à l'intervention, le programme de préhabilitation vise à atténuer l'importance des complications pouvant survenir après une chirurgie lourde, à améliorer la

condition physique et le pronostic postopératoires, à diminuer la durée d'hospitalisation et à faciliter ainsi le retour des patients à l'autonomie et à leur domicile.

Organisée dans un délai court, cette prise en charge, personnalisée et dirigée par des experts, prépare les patients pendant trois semaines, idéalement un mois avant l'intervention. Elle comprend des exercices d'endurance et de renforcement musculaire ; elle est toujours adaptée à l'état physique du patient, mais aussi au degré d'urgence du geste chirurgical.

Cette phase de préhabilitation cardio-respiratoire s'inscrit dans une démarche de réhabilitation améliorée après chirurgie (RAAC), qui concerne tous les types de chirurgie et qui a pour but d'optimiser la qualité des soins pré- et postopératoires.

16  
patients ont bénéficié du programme  
de préhabilitation physique en 2016

# UNICANCER : un atout pour répondre aux défis de la cancérologie

Les coopérations au sein du groupe UNICANCER, notamment avec R&D UNICANCER, s'intensifient, confortant la pertinence de l'offre promue par les Centres de lutte contre le cancer dans un contexte de concurrence accrue.

## R&D UNICANCER, première structure académique nationale de recherche clinique en cancérologie

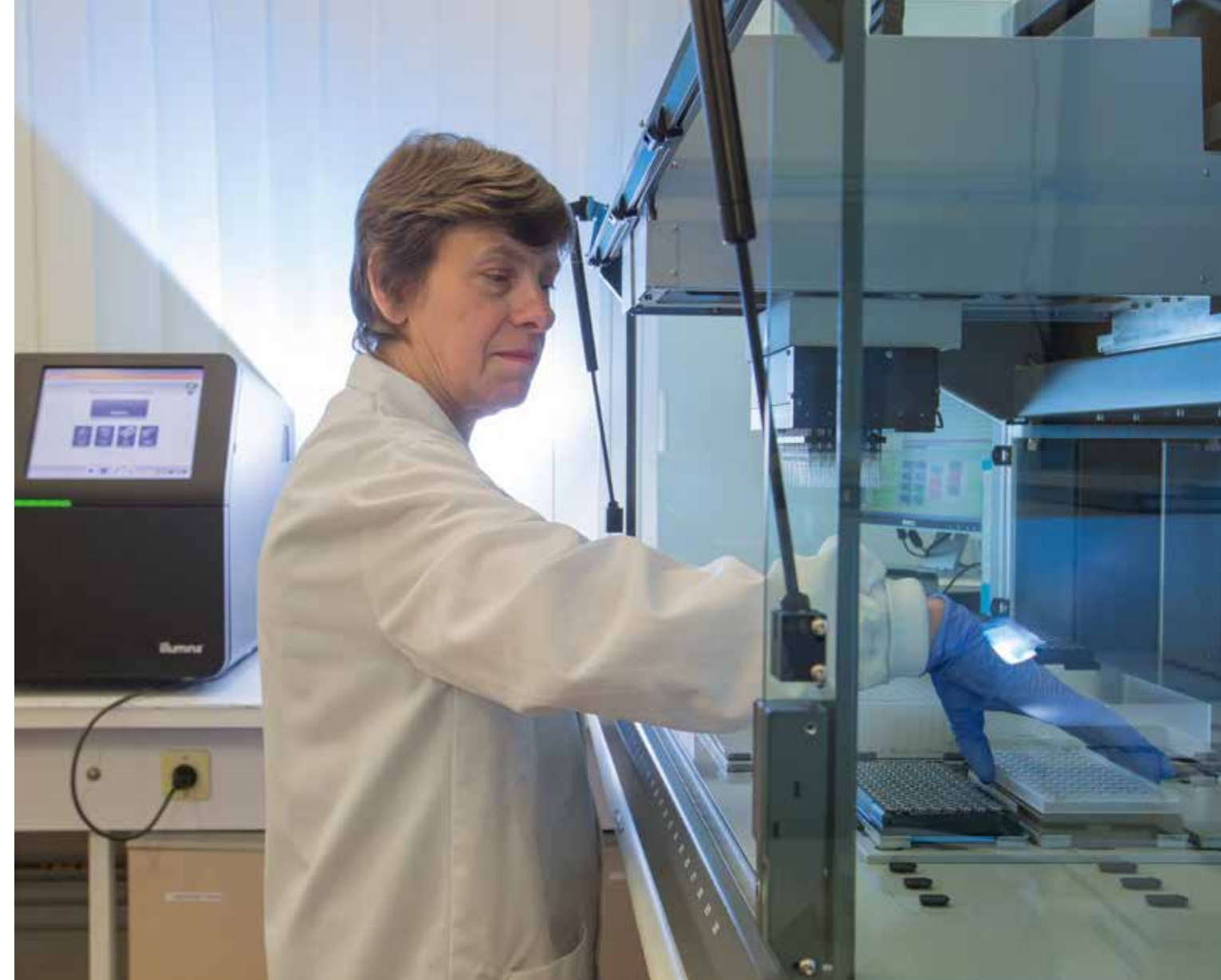
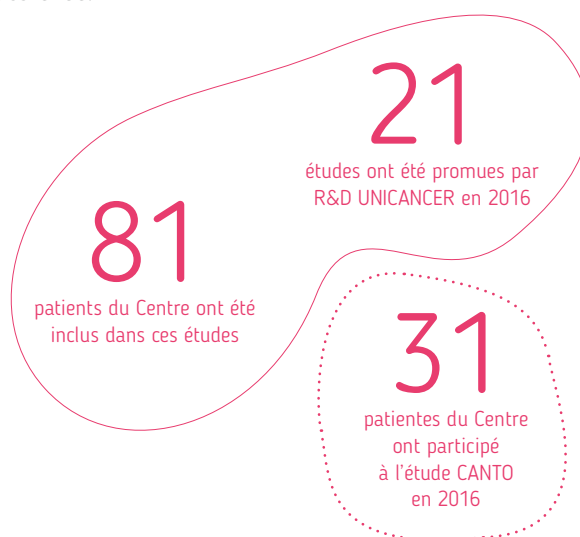
Promoteur académique, R&D UNICANCER travaille en relation étroite avec les unités de recherche des Centres de lutte contre le cancer (CLCC) afin de promouvoir des études cliniques, notamment sur des questions scientifiques dans des domaines habituellement insuffisamment couverts par l'industrie (cancers rares, chirurgie, radiothérapie, épidémiologie...). Plus précisément, R&D UNICANCER s'attache à promouvoir des essais de stratégie thérapeutique dans le but d'optimiser la prise en charge des patients.

Le Centre Oscar Lambret prend part à de nombreux projets portés par UNICANCER : essais de stratégie thérapeutique ou de recherche translationnelle, études sur les tumeurs rares ou sur la toxicité... Nos équipes participent par exemple activement à l'étude CANTO qui évalue les toxicités chroniques des traitements anticancéreux chez les patientes atteintes d'un cancer du sein localisé. Depuis l'ouverture de l'étude, le Centre a inclus 658 patients.

Par ailleurs, le Docteur David Pasquier, oncologue radiothérapeute au Centre, coordonne actuellement une autre

étude promue par UNICANCER et financée dans le cadre d'un PHRC obtenu en janvier 2016. Cette étude de phase précoce évalue la tolérance et l'efficacité d'une réirradiation stéréotaxique chez des patients précédemment traités par radiothérapie pour un adénocarcinome prostatique.

En assurant la promotion d'essais connus et reconnus au niveau international, R&D UNICANCER favorise ainsi une reconnaissance internationale de la recherche clinique des CLCC.



Préparation de l'ADN en vue de son séquençage (Unité d'Oncologie Moléculaire Humaine)

## Le renforcement de la mutualisation des activités

Afin d'optimiser la structuration et le fonctionnement des unités de recherche des CLCC, des groupes de travail sont régulièrement constitués au sein de R&D UNICANCER sur des thématiques propres à l'activité et aux actualités des Centres. Ces groupes permettent aux acteurs de la recherche clinique des 17 CLCC nationaux de réfléchir ensemble sur des problématiques communes et d'imaginer des actions qui pourront ensuite être appliquées au niveau de chaque Centre.

Plusieurs groupes de travail ont ainsi été récemment mis en place : sur l'application de la loi Jardé, sur les nouvelles contraintes de pharmacovigilance ou encore sur le contrat unique. Suite à l'instauration du contrat unique

en novembre 2016 par la direction générale de l'offre de soins (DGOS), une réflexion a en effet été initiée sur la mise en place de cette directive au sein des CLCC (organisation, grille de surcoût, impact financier...). Cette réflexion collective est indispensable pour valoriser les spécificités des CLCC auprès du ministère de la Santé (structures dédiées de recherche clinique, rigueur et délais, expertise et qualité du personnel...) et ainsi pouvoir les adapter.

R&D UNICANCER accompagne également les équipes de recherche des CLCC en mutualisant les activités support telles que les affaires réglementaires et juridiques, la pharmacovigilance, l'assurance qualité et la veille des appels à projets.



14

patientes du Centre Oscar Lambret ont bénéficié de la technique Prosigna® de juin à décembre 2016

Entre 10 et 15% des patientes opérées pour un cancer du sein au Centre en bénéficieront en 2017, soit environ

100

femmes

### Mieux orienter les décisions thérapeutiques dans les cancers du sein

Depuis l'été 2016, un partenariat avec l'Institut Curie a permis à des patientes prises en charge au Centre Oscar Lambret pour un cancer du sein de bénéficier de la technologie Prosigna®.

Chez plus de 20% des malades opérées pour un cancer du sein localisé, il n'existe pas d'arguments forts pour proposer, ou non, une chimiothérapie après la chirurgie. Des études ont montré que dans 60% de ces cas avec une incertitude importante, la signature moléculaire de la tumeur fournissait à l'oncologue des arguments d'aide à la décision.

Prosigna® est une technique innovante qui identifie la probabilité de récurrence du cancer du sein au cours des dix prochaines années. En révélant l'empreinte génétique de la tumeur, ce test génomique aide le médecin à évaluer le plus précisément possible sa nature biologique et le risque de récurrence. Prosigna® fournit une signature génétique pronostique, un index de risque à visée diagnostique qui offre aux oncologues un argument supplémentaire pour statuer sur l'opportunité ou non de prescrire une chimiothérapie. La signature moléculaire favorise

ainsi une approche plus personnalisée du cancer et de sa prise en charge.

En 2016, les prélèvements histologiques de nos patientes ont été analysés à l'Institut Curie, dans le cadre d'un partenariat avec le centre parisien. Depuis avril 2017, les équipes du Centre Oscar Lambret disposent du matériel et des ressources humaines nécessaires pour réaliser directement ces analyses. Le Centre Oscar Lambret est actuellement le seul établissement des Hauts-de-France à disposer de cette technique en sénologie, qui est par ailleurs mise à la disposition des autres hôpitaux publics et privés de la région.

# L'essor des coopérations scientifiques et industrielles internationales

Les équipes du Centre ne cessent d'innover dans le domaine de la recherche médicale et technologique, notamment par le biais de partenariats avec des acteurs médicaux et industriels internationaux.



Dosimétrie pour la radiothérapie

## De nouveaux échanges médico-scientifiques avec l'Institut Jules Bordet (Bruxelles)

Un partenariat récent entre les équipes du Centre Oscar Lambret et celles de l'Institut Jules Bordet à Bruxelles facilite les échanges et la construction de projets médicaux et scientifiques communs.

Ces liens étroits encouragent l'échange de patients dans le cadre de la recherche clinique, favorisant l'accès des patients du Centre aux études cliniques de l'institut bruxellois. Celui-ci a par ailleurs initié le réseau de recherche clinique Oncodistinct, au sein duquel collaborent plusieurs centres investigateurs académiques européens et dont l'objectif est de mettre au point des études cliniques innovantes.

L'objectif de cette collaboration médico-scientifique est multidisciplinaire, dans le domaine de l'oncologie médicale, de la radiothérapie, de la recherche clinique, mais également de la recherche translationnelle et fondamentale. Un projet sur les tumeurs rares a par exemple été initié, avec la proposition de la mise au point d'une base de données communes et la possibilité de travailler à une réunion de concertation pluridisciplinaire (RCP) « tumeurs rares » commune.

Dans le domaine de la radiothérapie, cela pourrait par ailleurs permettre des études dosimétriques multisites afin de déterminer, dans certains cas complexes, la meilleure option de traitement et un accès facilité à des nouvelles techniques comme la protonthérapie, en particulier pour les enfants.

En recherche clinique, au-delà de la collaboration dans le cadre du réseau Oncodistinct, le projet est également de réfléchir ensemble à des études dans des situations particulières comme les oligométastases (prostate, sein, foie...) et/ou impliquant des techniques de stéréotaxie.

Par la suite, il est également envisagé de développer une collaboration entre les laboratoires de recherche fondamentale et translationnelle de chaque établissement.

13

Centres de lutte contre le cancer dont le Centre Oscar Lambret et 8 centres hospitaliers participent au réseau Oncodistinct

## Technologies industrielles et outils informatiques de pointe au service de la médecine

Les équipes de radiothérapie et de physique médicale du Centre Oscar Lambret mettent en œuvre des partenariats avec des acteurs industriels majeurs. Ces coopérations témoignent du leadership historique de notre établissement en matière d'offre de soins en radiothérapie. Dans ce domaine, il constitue l'offre de soins « publique » la plus importante de la région et dispose d'un plateau technique de premier rang, axé sur des équipements innovants et mobilisant des équipes avec une expertise unique au plan régional.

Le Centre Oscar Lambret est l'un des tout premiers établissements en France à avoir installé la technologie Raysearch. Depuis février 2017, nos oncologues radiothérapeutes l'utilisent pour construire les plans de traitement de leurs patients. À l'avenir, cet outil de dosimétrie permettra à nos physiciens d'effectuer les calculs de dose pour l'ensemble des appareils de radiothérapie, et le logiciel sera utilisé comme système de planification pour la réalisation de tests de traitement.

Les radiothérapeutes et physiciens du Centre ont également établi un partenariat fort depuis plus de 10 ans avec la société Accuray, fabricant de la Tomo HDA et du CyberKnife®. Notre établissement est centre de formation européen sur cette dernière machine.

Un partenariat avec SurgiQual Institute a par ailleurs récemment abouti à la co-conception d'un outil collaboratif de gestion des parcours de soins en radiothérapie, RT-Flow, aujourd'hui commercialisé.

Notons également la mise à la disposition de nos équipes par la société IBA d'une console de calcul de protons, permettant de calculer des plans de traitement qui comportent des faisceaux de protons. Ceci garantit à nos patients la possibilité de bénéficier de la technique la plus adaptée à leur situation, incluant la protonthérapie.

Enfin, dans le cadre d'une coopération avec la biotech Nanobiotix, le Centre est investigateur dans une étude clinique utilisant des nanoparticules dans le traitement des cancers des voies aérodigestives supérieures (VADS) et réalise le contrôle qualité dans une étude sur les tumeurs hépatiques. Le protocole associe ici la radiothérapie à l'injection de nanoparticules dans le but d'augmenter la quantité de la dose d'irradiation dans la tumeur.

An abstract painting featuring vibrant colors and expressive brushstrokes. The background is a mix of green and blue, with a prominent red circular shape on the right. In the foreground, there are several vertical, brush-like shapes in yellow and blue, set against a red and yellow textured ground. The overall style is expressive and modern.

# Une année de recherche en cancérologie

AVRIL

Ouverture officielle du laboratoire SMMiL-E sur le site du Centre Oscar Lambret. Dominique Collard en est nommé le directeur. Les travaux de recherche franco-japonais débutent au sein du Centre.

Création de la Direction de la Recherche Clinique et de l'Innovation.

JUIN

Des équipes du Centre présentent deux études majeures au congrès de l'ASCO.

SEPTEMBRE

Arrivée du Docteur Marie-Cécile Le Deley, nouvelle responsable de l'Unité de Méthodologie et Biostatistique.

DÉCEMBRE

Publication dans *Nature Nanotechnology* d'un premier article sur la collaboration entre les équipes du Centre Oscar Lambret et de l'Université de Tokyo.



## Des équipes tournées vers l'avenir

Qu'elle soit fondamentale, translationnelle ou clinique, la culture de la recherche est dans l'ADN du Centre Oscar Lambret.

Des chercheurs de l'Unité Tumorigénèse et Résistance aux Traitements

Avec le soin et l'enseignement, la recherche constitue l'une des trois missions fondamentales des Centres de lutte contre le cancer. La politique scientifique du Centre Oscar Lambret se définit en relation étroite avec les orientations stratégiques de l'établissement et les évolutions de l'environnement médical et scientifique.

La direction du Centre Oscar Lambret a, de longue date, favorisé le développement d'une recherche clinique à l'initiative des médecins de l'établissement. Le Centre s'est doté des compétences permettant d'assumer la conduite d'essais cliniques originaux qui répondent directement aux problématiques de santé et de bien-être des patients.

Dans le domaine de la recherche fondamentale et translationnelle, des projets sont également mis en œuvre afin de mieux comprendre les cancers, d'imaginer de nouvelles solutions pour les soigner et de proposer aux malades de la région des thérapies innovantes et personnalisées.

# Mieux comprendre les cancers grâce à la recherche fondamentale

En s'intéressant aux mécanismes du cancer, les chercheurs du Centre espèrent imaginer de nouveaux traitements et ainsi augmenter les taux de guérison.

## Développer une membrane à partir des cellules du patient pour prévenir les complications postopératoires

En chirurgie du cancer, les adhérences postopératoires sont très fréquentes. Lors d'une opération, le péritoine, membrane qui tapisse la cavité abdominale et dont les principales fonctions sont de protéger des infections, de permettre aux organes de l'abdomen de glisser les uns contre les autres et de filtrer, peut être endommagé, favorisant l'apparition d'adhérences postopératoires. Ces adhérences sont responsables de complications majeures : blocage intestinal, infertilité, douleur abdominale chronique... Pour les prévenir, plusieurs stratégies sont utilisées, sans pour autant prouver une efficacité suffisante.

Basé sur une technique d'ingénierie tissulaire, le projet mené par le Docteur Lucie Bresson, chirurgien gynécologue au Centre Oscar Lambret, et encadré par le Docteur Feng Chai au sein de l'unité INSERM U1008 - Recherche en biomatériaux, vise à développer une membrane de cellules directement issues du patient, dans le but de prévenir la formation d'adhérences et ainsi de protéger les organes abdominaux. Il s'agirait d'une alternative pour remplacer le péritoine endommagé, en particulier dans un environnement défavorable (irradié, cicatriciel...) fréquent en cancérologie.

50 à 95%

des patients subissant une chirurgie abdominale sont concernés par les adhérences postopératoires



Des chercheurs SMMiL-E paramètrent leurs micro-instruments

## SMMiL-E : la coopération franco-japonaise s'implante sur le site du Centre Oscar Lambret

Le laboratoire SMMiL-E s'est officiellement implanté dans les locaux de l'Institut pour la Recherche sur le Cancer de Lille (IRCL) au printemps 2016. Des chercheurs japonais du LIMMS (Laboratory of Integrated Micro Mechatronic Systems) sont désormais présents en permanence sur le site du Centre Oscar Lambret, et en décembre 2016, un premier article sur la collaboration entre le Centre et l'Université de Tokyo a été publié dans le *Nature Nanotechnology*. Une réussite majeure : il s'agit du premier article d'une équipe française dans cette revue d'*Impact Factor* de 35.

## Mieux connaître les mécanismes de résistance aux traitements dans les cancers du sein

Au sein de l'Unité INSERM U908 - Plasticité cellulaire et cancer, le Docteur Karine Hannebicque, chirurgien sénologue au Centre Oscar Lambret, étudie les mécanismes impliqués dans la programmation des cellules cancéreuses en cellules souches cancéreuses dans les cancers du sein triples négatifs (les plus résistants aux traitements).

Ces cellules souches cancéreuses, bien que minoritaires au regard de la masse tumorale (elles représentent environ 2 à 3 % de la masse tumorale), joueraient un rôle déterminant dans le développement des tumeurs, seraient plus résistantes aux traitements et pourraient être responsables de récives.

Partant de cette hypothèse, le projet vise à identifier et à comprendre les mécanismes impliqués dans la programmation des cellules cancéreuses en cellules souches cancéreuses au sein des tumeurs. La compréhension de ces mécanismes permettra par la suite d'imaginer des combinaisons thérapeutiques capables de les cibler et d'éviter ainsi la prolifération des cellules souches cancéreuses.

# Renforcer l'expertise du Centre en recherche translationnelle

Là où l'interface avec l'activité de soins est la plus forte, notamment dans la prise en charge des cancers du sein et de l'ovaire.

## L'analyse d'un panel de gènes de prédisposition aux cancers du sein et de l'ovaire

Le Centre Oscar Lambret est le référent régional pour l'activité d'analyse des gènes responsables d'une prédisposition héréditaire aux cancers du sein et de l'ovaire. Son Unité d'Oncologie Moléculaire Humaine (UOMH) réalise depuis plus de 20 ans les recherches de mutations constitutionnelles des gènes *BRCA1* et *BRCA2*. Fin 2016, l'équipe de l'UOMH a initié des travaux de recherche et développement afin d'implanter une nouvelle méthode. Celle-ci permettra d'analyser, simultanément aux gènes *BRCA*s, 20 autres gènes, dont le gène *PALB2* qui expose les personnes porteuses de mutation à un risque comparable à celui de *BRCA2*.

L'objectif de ces analyses est d'améliorer le dépistage des personnes à risque et d'accumuler des données qui permettront d'établir des recommandations de prise en charge pour les personnes porteuses de mutations de ces autres gènes. Cette nouvelle activité d'analyse d'un panel de gènes, qui sera appliquée aux soins dans le courant de l'été 2017, est rendue possible grâce à l'acquisition d'un appareil de fragmentation de l'ADN par ultrasons. Un investissement de 80 000 euros financé par les dons.

## Développer les tests *BRCA* dans les tumeurs ovariennes

En coopération avec l'Unité de Pathologie Morphologique et Moléculaire du Centre qui sélectionne et contrôle la qualité des échantillons tumoraux, l'équipe de l'UOMH réalise la recherche des mutations des gènes *BRCA1* et *BRCA2* au niveau des tumeurs ovariennes.

Lorsqu'une mutation tumorale est détectée, les oncologues peuvent alors proposer à leur patiente des thérapies ciblées qui agissent sur les cellules cancéreuses dont le gène *BRCA1* ou *BRCA2* est muté.

Ces analyses sont réalisées au niveau de la tumeur si aucune mutation constitutionnelle n'a été détectée préalablement. En effet, les patientes porteuses d'une mutation constitutionnelle peuvent également bénéficier de la thérapie ciblée pour traiter leur cancer de l'ovaire.

727

patientes atteintes d'un cancer du sein ou de l'ovaire (cas index)

et

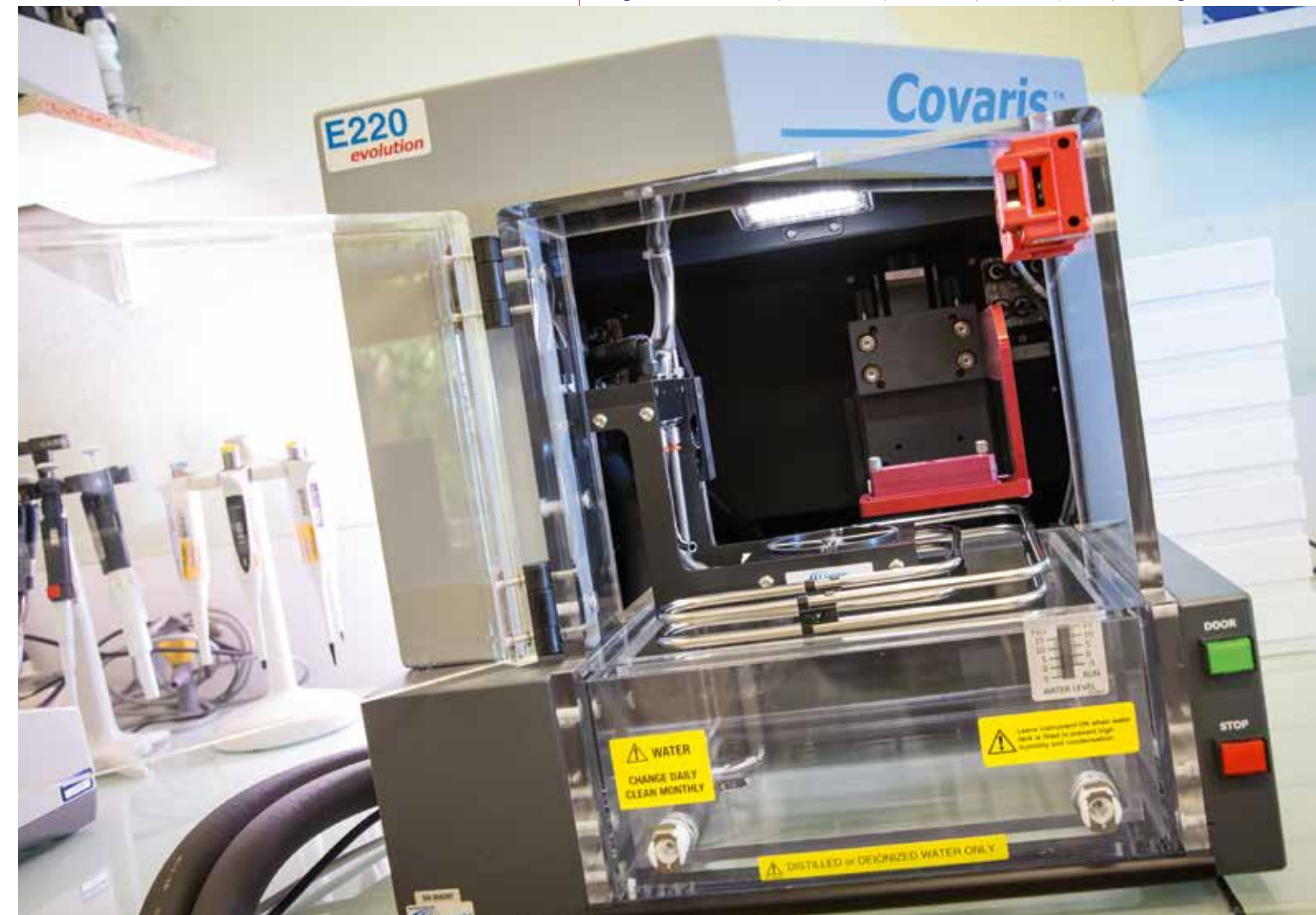
477

membres de leur famille (cas apparentés) ont bénéficié d'analyses génétiques (*BRCA*) en 2016

11,2%

c'est le taux de mutation détecté chez les cas index

Fragmentation de l'ADN par ultrasons, première étape de l'analyse du panel de gènes





## Une recherche clinique forte et maîtrisée

Le Centre Oscar Lambret entend se positionner comme l'un des acteurs majeurs de la recherche en cancérologie tant comme site investigateur d'excellence que comme promoteur d'essais institutionnels.

### Une nouvelle Direction de la Recherche Clinique et de l'Innovation

La recherche clinique est un enjeu stratégique pour un centre intégré sur le modèle des Comprehensive Cancer Centers. Dans cette optique, l'activité de recherche clinique du Centre Oscar Lambret a été restructurée en 2016 avec la création de la Direction de la Recherche Clinique et de l'Innovation (DRCI).

La DRCI met en œuvre la stratégie et coordonne les activités de recherche clinique de l'établissement. Elle accompagne les équipes et encadre la mise en œuvre effective des projets définis. Elle est garante de la qualité des études promues par le Centre, de leur rigueur et de leur aboutissement. La DRCI assure par ailleurs le lien avec l'industrie et la gestion des appels d'offres. Elle favorise la publication des données issues de la recherche ; elle identifie l'ensemble des domaines dans lesquels pourrait s'inscrire une coopération scientifique entre le Centre et les autres acteurs de la région, en privilégiant des propositions intégrant un partenariat avec des structures présentes dans le C2RC et le SIRIC du campus universitaire lillois. Enfin, elle crée et entretient un réseau national et international de collaboration.

177

essais cliniques ont été ouverts en 2016, dont 29 promus par le Centre

755

patients en ont bénéficié, dont 567 inclus dans des essais promus par le Centre



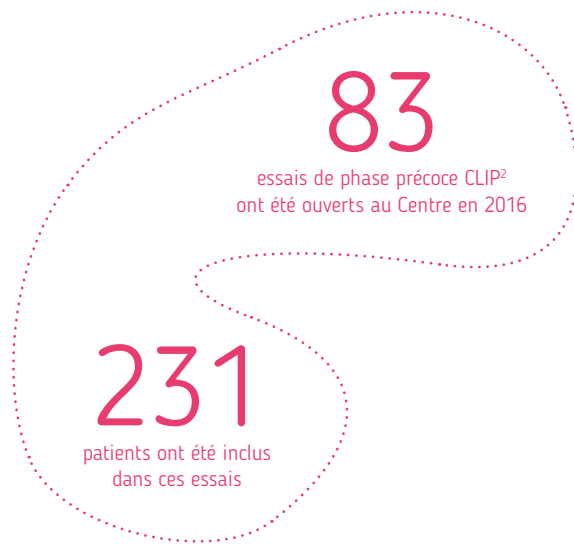
Projecteur de source pour curiethérapie à débit pulsé

### La promotion d'études cliniques qui améliorent la qualité de vie des patients

À partir des préoccupations de ses équipes médicales, le Centre Oscar Lambret assure la promotion d'études portant sur des questions cliniques du quotidien et participe ainsi à l'évolution des pratiques. En proposant des protocoles moins invasifs et douloureux, ces études ont pour objectif principal d'améliorer le bien-être des patients pris en charge.

L'étude randomisée KETOCOL proposée dans notre établissement depuis un an et demi et soutenue par l'association SantélyS vise par exemple à soulager la douleur des patients bénéficiant d'une curiethérapie dans le traitement de leur cancer (col de l'utérus et VADS). L'étude évalue l'impact d'un traitement anti-inflammatoire sur le niveau de douleur postopératoire immédiat au geste opératoire qui permet l'application de la curiethérapie.

Une technique d'anesthésie locorégionale fait également l'objet d'une étude clinique promue par le Centre depuis 2016. L'étude évalue les bénéfices de la technique des blocs interpectoraux (PECS) sur la réduction des douleurs chroniques à long terme, dans la prise en charge des femmes opérées pour un cancer du sein.



### CLIP<sup>2</sup> : la croissance remarquable des études de phase précoce

La mise en œuvre effective en 2016 du CLIP<sup>2</sup> lillois a abouti à un développement accru au Centre Oscar Lambret des études de phase précoce au bénéfice des patients des Hauts-de-France. Le CLIP<sup>2</sup> lillois est l'un des six centres français en mesure de proposer des études de phase précoce aux enfants et adultes atteints de cancer.

Ces études concernent notamment le champ de l'immunothérapie, dont le développement rapide touche l'ensemble des pathologies et bouleverse la cancérologie. En participant à des études cliniques dans ce domaine, le Centre Oscar Lambret met à la disposition des patients de la région des médicaments innovants. Certaines nouvelles molécules sont également déjà proposées aux patients du Centre en dehors des études cliniques. C'est le cas notamment dans la prise en charge des cancers bronchiques et très bientôt des cancers de la vessie et du rein.

La labellisation CLIP<sup>2</sup> ainsi que la participation du Centre comme membre actif du consortium européen ITCC (Innovative Therapies for Children with Cancer) ont par ailleurs permis en 2016 l'ouverture du programme AcSé-ESMART (European Proof-of-Concept Therapeutic Stratification

Trial of Molecular Anomalies in Relapsed or Refractory Tumors). Cette étude clinique de phase précoce propose aux enfants atteints d'une tumeur en rechute ou réfractaire aux traitements standard sept bras de traitement comprenant chacun de nouvelles molécules. L'originalité de cette étude consiste à pouvoir proposer à chaque patient un traitement personnalisé en choisissant le bras de traitement semblant le plus adapté au profil biologique spécifique de la tumeur.



De nombreux patients sont inclus dans des études cliniques au Centre Oscar Lambret

### Deux publications majeures du Centre Oscar Lambret à l'ASCO

Deux études promues et menées à terme par des équipes du Centre Oscar Lambret ont été présentées lors de la 52<sup>e</sup> édition du congrès de l'ASCO en juin 2016 devant des milliers de médecins provenant du monde entier. L'ASCO est le plus grand congrès mondial sur le cancer.

Il s'agit d'un temps fort de l'activité de recherche de l'établissement, l'aboutissement d'un travail important qui a mobilisé de nombreuses ressources.

L'étude nationale EDIS évalue les bénéfices d'une chimiothérapie palliative chez les personnes atteintes d'un cancer de l'œsophage métastatique. En analysant la qualité de vie, les symptômes et la survie en cours de chimiothérapie, l'étude a conclu que la qualité de vie des patients est meilleure lors de la poursuite du traitement palliatif.

L'étude franco-autrichienne de phase 2 REGOSARC, promue par notre établissement dans le cadre du CLIP<sup>2</sup>, compare un nouveau traitement à un placebo chez près de 200 patients atteints d'un sarcome. L'étude a montré que le traitement expérimental apporte un bénéfice par rapport au placebo : la tumeur arrête de progresser, la

qualité de vie n'est pas dégradée par le traitement, et l'étude suggère un bénéfice de survie. REGOSARC a fait l'objet d'une publication dans le *Lancet Oncology*, puis d'une seconde dans *Cancer*.

La réalisation de telles études est le résultat d'un investissement important de la part des équipes du Centre : de la cellule de promotion qui complète le dossier administratif et assure le suivi des données et de pharmacovigilance, aux oncologues qui prennent en charge les patients, en passant par les infirmier(e)s de recherche clinique qui effectuent le suivi des malades et les biostatisticiens qui réalisent l'analyse statistique des données pour les congrès.





Des membres de l'équipe de recherche clinique ayant participé à la mise en œuvre de l'étude REGOSARC. Oncologues, infirmier(e)s, attachés de recherche clinique, biostatisticiens, secrétaire scientifique... : la recherche clinique mobilise une équipe pluridisciplinaire

*« Les deux communications orales dans un congrès de cette envergure témoignent du dynamisme de notre institution en matière de recherche clinique, de la qualité et de la rigueur des études qu'elle porte. »*

*— Dr Nicolas Penel, Directeur de la Recherche Clinique et de l'Innovation*

The background is a dark, textured blue sky filled with numerous small, bright yellow and white stars. Several large, colorful circles are scattered across the scene. In the upper right, a large yellow circle with a red-to-yellow gradient is partially visible. In the lower right, a large blue circle with a white-to-blue gradient is partially visible. In the lower left, a large red circle with a white-to-red gradient is partially visible. In the center, a large blue circle with a white-to-blue gradient is partially visible. In the upper left, a large blue circle with a white-to-blue gradient is partially visible. The overall composition is abstract and artistic, suggesting a theme of innovation and sharing.

# Diffuser l'innovation : une année de partages

## JANVIER

21<sup>es</sup> Journées de radiothérapie.

## JUIN

Journées d'onco-gynécologie sur les tumeurs rares.  
Premier séminaire « Santé numérique » organisé par l'IFOL.

## SEPTEMBRE

3<sup>es</sup> JOCOL. Les JOCOL ont réuni une centaine d'acteurs intervenant dans la prise en charge des cancers du sein (radiologues, chirurgiens, oncologues médicaux, radiothérapeutes, gynécologues, généticiens et anatomopathologistes).

## NOVEMBRE

Journées de formation à l'intubation difficile (JIDCOL) à destination des médecins anesthésistes. La thématique était la gestion des voies aériennes, élément fondamental de la gestion des risques en anesthésie.

## Transmettre, une priorité pour nos équipes

L'innovation est au cœur des missions des Centres de lutte contre le cancer et ne vaut que parce qu'elle peut être partagée par le plus grand nombre d'acteurs de santé pour le bénéfice des patients.

Le Centre Oscar Lambret est un acteur majeur de la prise en charge des personnes atteintes d'un cancer dans notre région. Nos équipes travaillent quotidiennement au service des malades en utilisant des techniques de soins toujours plus innovantes ; elles accordent également une importance particulière à leur mission d'enseignement et de formation.

Le Centre accueille chaque semestre une soixantaine d'internes, mais également des médecins en formation, des étudiants en médecine, en pharmacie et odontologie ainsi que de nombreux stagiaires paramédicaux qui bénéficient d'un cadre de formation unique dans la région.

Le développement de l'activité de l'Institut de Formation Oscar Lambret (IFOL) illustre également la volonté de nos équipes de diffuser leurs savoirs. Qu'elles concernent les pratiques et techniques de soins ou les approches relationnelles, l'IFOL formalise un large choix de formations médicales et paramédicales à destination de tous les professionnels de santé de la région. Il recense leurs besoins et s'engage à proposer une stratégie pédagogique innovante et souple et une animation de qualité, assurée par des professionnels experts de la cancérologie et formés à la pédagogie des adultes.

Des étudiants hospitaliers en cours au Centre Oscar Lambret



Des internes échangeant avec le Docteur Anne Lesoin



## IFOL : une offre de formation qui évolue en permanence

L'Institut de Formation Oscar Lambret a conforté certains programmes reconnus depuis plusieurs années dans son offre de formation. Parallèlement, l'Institut développe de nouvelles thématiques et des approches innovantes.

### Thématiques nouvelles, nouveaux publics

L'Institut de Formation Oscar Lambret (IFOL) renouvelle en permanence son offre de formation pour s'adapter à l'évolution des parcours de soins et des pratiques soignantes.

À titre d'exemple, afin de répondre aux demandes des établissements et des infirmières libérales, la formation offerte par l'Institut sur la prise en charge d'un patient porteur d'une chambre implantable inclut désormais de nouvelles techniques d'accès veineux centraux ou cathéters de longue durée.

Des formations sur la prise en charge des lymphœdèmes ont également été initiées. À destination des kinésithérapeutes, elles permettent d'appréhender une technique particulière de massage et de prise en charge kinésithérapique des femmes opérées pour un cancer du sein, qui favorise une rééducation plus efficace.

Une nouvelle formation est par ailleurs proposée depuis peu aux manipulateurs d'imagerie sur le positionnement des patients. Cette formation utilise la pédagogie par simulation pour améliorer la pratique des manipulateurs en positionnement.

### En route vers la certification OPQF

Tout organisme de formation doit respecter certains critères de qualité. L'IFOL s'engage à répondre au cahier des charges qualité des organismes paritaires collecteurs agréés (OPCA).

En 2016, l'organisme a par ailleurs pris la décision de s'engager, dès 2017, dans une démarche de certification OPQF (Office professionnel de qualification des organismes de formation). Après huit années d'expérience, il s'engage ainsi dans un processus qui garantit la qualité de l'ensemble de ses processus et permet par ailleurs d'étendre son offre de formation à de nouveaux financeurs.



« Le séminaire "Santé numérique" s'inscrit totalement dans les ambitions du Centre Oscar Lambret et représente une première approche dans nos objectifs avec, notamment, la mise en place de formations 100 % numériques en 2017. »

— Corinne Verrier, responsable de l'Institut de Formation Oscar Lambret

### Médecine 2.0 : former les professionnels de santé aux enjeux du numérique

Télémédecine, applications mobiles, objets connectés... Le numérique gagne du terrain dans le domaine médical et semble être une opportunité pour la qualité des soins. L'outil numérique fait désormais partie intégrante du quotidien du professionnel de santé. Son usage facilite son organisation, mais également sa relation au patient ou encore avec ses collègues et confrères.

C'est dans ce contexte que l'IFOL a proposé en juin dernier un séminaire sur le thème : « L'usage du numérique sur la pratique médicale quotidienne : quel(s) impact(s) et quel(s) danger(s) ? ». Le séminaire reposait sur une première soirée d'échanges donnée par des experts à destination des médecins généralistes.

Ce séminaire est la première étape d'une réflexion plus large sur l'impact du numérique dans les pratiques soignantes et sur la professionnalisation des équipes dans cette approche numérique de la santé.

L'opportunité également de réfléchir à l'impact du numérique dans les pratiques de formation et de repenser l'ingénierie pédagogique : une réflexion est en cours à l'IFOL sur le développement d'une plateforme numérique capable d'offrir à ses publics de nouveaux formats de formation. Cette plateforme permettra notamment de proposer des formations basées sur un mode d'apprentissage mixte (blended learning) qui associe enseignement en ligne et enseignement présentiel, et de favoriser un meilleur partage des supports de formation.



Le Centre  
Oscar Lambret,  
une entreprise  
en santé



# Un équilibre budgétaire maintenu en 2016 dans un cadre tarifaire défavorable

Malgré un contexte macro-économique peu porteur, le compte de résultat du Centre Oscar Lambret est à l'équilibre pour le 15<sup>e</sup> exercice consécutif.

L'année 2016 a été marquée par une baisse des tarifs de 2 %, qui fait peser une forte contrainte budgétaire sur tous les acteurs de l'offre de soins. Dans ce contexte peu favorable, le Centre Oscar Lambret a su développer ses activités de soin et de recherche, tout en faisant évoluer son fonctionnement et en maîtrisant ses dépenses.

Grâce à une vive croissance de la file active des patients pris en charge en chirurgie et oncologie médicale (+ 6 % en 2016), le Centre Oscar Lambret a ainsi pu enregistrer une hausse de 2 % de ses revenus liés aux activités de soin.

Les crédits MIGAC (Missions d'intérêt général et d'aide à la contractualisation) perçus par le Centre Oscar Lambret sont en légère hausse (16,9 M€ / + 0,1 % par rapport à 2015). Cette hausse est principalement liée à l'essor des médicaments onéreux post-ATU (autorisation temporaire d'utilisation) utilisés en immunothérapie, pour lesquels les financements publics sont jusqu'à aujourd'hui maintenus.

Malgré la suppression de la part fixe des crédits MERRI (Missions d'enseignement, de recherche, de référence et d'innovation) et la multiplication du nombre d'établissements éligibles à cette enveloppe de financement, le Centre Oscar Lambret a réussi à stabiliser la part modu-

lable des crédits MERRI grâce au dynamisme de son activité de recherche clinique. En effet, basée sur des indicateurs SIGAPS (système de scoring des publications) et SIGREC (indicateurs de recherche clinique : scoring sur le nombre d'études et le nombre d'inclusions), ces crédits (5,8 M€) viennent récompenser la forte implication des médecins du Centre dans les programmes de recherche clinique et les nombreuses publications associées.

Fruit d'une gestion maîtrisée de l'établissement, le maintien de l'équilibre budgétaire reflète cette année encore la gestion performante des dépenses et investissements du Centre, tout en garantissant l'égalité d'accès aux soins et à l'innovation, la qualité des soins et de l'accompagnement des patients.

## Les investissements 2016

L'année 2016 a été une année de transition, avec l'arrivée d'un nouveau directeur général, et de consolidation des investissements déjà engagés en 2015 :

- poursuite des investissements dans les systèmes d'information : solutions bureautiques liées au dossier patient informatisé, mise en place d'une plateforme numérique dédiée aux patients et aux professionnels de santé pour faciliter l'accès au dossier médical, déploiement d'un système d'information RH... ;
- implantation du nouveau robot chirurgical, avec le premier patient opéré en mars 2017 ;
- première année pleine de fonctionnement de la nouvelle centrale de préparation des chimiothérapies.

## D'importantes perspectives d'investissement pour les années à venir

Un plan d'investissement ambitieux est prévu sur les cinq prochaines années. Il permettra d'anticiper les adaptations technologiques et organisationnelles nécessaires pour accompagner les évolutions de la prise en charge en cancérologie (développement de l'ambulatoire, innovation dans les parcours de soins de nos patients, nouvelles thérapies et traitements de pointe...), tout en répondant aux exigences de qualité et de sécurité des soins. Le Centre Oscar Lambret ambitionne également de promouvoir ses actions de recherche et de formation en partenariat avec d'autres institutions.

Afin de soutenir ces investissements stratégiques pour l'établissement, le Centre Oscar Lambret intensifie aujourd'hui sa recherche de nouveaux financements en développant le mécénat et l'appel à la générosité du public à travers les dons et legs.

## Recettes 2016

Recettes liées aux activités de soin	63 061 K€
Recettes MIGAC-FIR	16 918 K€
Produits subsidiaires	12 232 K€
Molécules onéreuses et DMI remboursables	10 298 K€
<b>TOTAL</b>	<b>102 509 K€</b>

## Dépenses 2016

Personnel	57 321 K€
Dépenses médicales	15 422 K€
Dépenses molécules onéreuses et DMI remboursables	11 016 K€
Dépenses hôtelières et générales	8 029 K€
Dépenses patrimoniales	10 977 K€
<b>TOTAL</b>	<b>102 765 K€</b>

## Donateurs et mécènes unis pour l'innovation et le bien-être des patients

De par ses statuts de Centre de lutte contre le cancer, le Centre Oscar Lambret est habilité à recevoir des dons, mais également des legs, des donations et des bénéfices d'assurance-vie exonérés de droits de succession.

Les donateurs et mécènes ont été nombreux à nous accorder leur confiance en 2016. Leurs dons ont permis l'acquisition d'équipements structurants dédiés à la recherche et aux traitements de pointe, mais aussi le financement de projets favorisant l'amélioration du bien-être et de l'accompagnement des patients.

JUIN

**Première soirée Donateurs au Centre Oscar Lambret ; l'occasion pour nos donateurs de visiter le Centre, de rencontrer les équipes médicales et d'en apprendre davantage sur leurs actions de recherche.**

### Chaque don est précieux

Les fonds versés au Centre en 2016 ont permis, de soutenir la recherche et l'innovation :

- achat de matériel pour nos laboratoires de recherche en oncogénétique et sur les tumeurs cérébrales pédiatriques (compteur de gliosphères, nucléotransflecteur, lecteur de microplaque...),
- acquisition d'équipements innovants (test d'expression génique pronostique du cancer du sein, système de fluorescence pour notre équipe chirurgicale...),
- soutien financier aux équipes de recherche.

Ils ont également permis d'apporter le meilleur accompagnement et confort de vie aux patients :

- financement d'ateliers d'art-thérapie en pédiatrie et dans notre unité de soins palliatifs,
- fonds d'amorçage pour les travaux de réhabilitation de notre unité pédiatrique, adolescents et jeunes adultes,
- équipement de la salle de consultation dédiée à l'activité physique adaptée,
- achat de matériel pour l'unité d'enseignement,
- financement d'ateliers d'escrime au sein de l'unité pédiatrique avec des intervenants de la Ligue d'escrime Nord Pas-de-Calais.



« Nous soutenons la recherche au Centre Oscar Lambret depuis 22 ans. Il est important pour nous d'inscrire notre action dans la durée car, pour être alimentée, la recherche a besoin d'être encouragée en continu, année après année. L'opération Tulipes contre le cancer est une grande chaîne de solidarité qui réunit une vaste communauté d'intérêt où chacun, à sa manière, peut apporter sa pierre à l'édifice. »

— Michel Lannoo, membre du Lions Club d'Armentières et responsable de l'opération Tulipes contre le cancer

Opération Tulipes contre le cancer

plus de  
**1 M€**

de dons ont été collectés en 2016 grâce à la formidable mobilisation de nos donateurs particuliers, associations fondations et entreprises

près de  
**180 000 €**

issus de legs et assurances-vie

**34**

associations ont soutenu le Centre Oscar Lambret en 2016

## Des ressources humaines toujours plus efficaces

Chaque jour, près de 900 personnes sont présentes au Centre Oscar Lambret et s'engagent au service des patients pour assurer une prise en charge de qualité.

### La modernisation du système d'information RH

La mise en œuvre par la direction des Ressources humaines du Centre Oscar Lambret d'un nouveau système d'information RH dénommé SyneRHgie comprend l'implémentation de deux logiciels. Le premier, Fœderis, permet depuis janvier 2016 d'informatiser la gestion des campagnes d'entretiens annuels et professionnels. Le second, Chronos, nouvel outil de gestion des temps, a été déployé dans l'ensemble de l'établissement au printemps 2017.

L'ouverture du portail SyneRHgie-Formation compétence (Fœderis) offre désormais aux collaborateurs du Centre Oscar Lambret la possibilité d'accéder en ligne à différents services. Il leur propose un meilleur accès et une traçabilité optimisée de leurs informations (support pour l'entretien annuel, définition de poste, historique des formations...). Il leur permet également de mieux connaître les offres de formation et de réaliser leurs demandes de formation en ligne.

Pour les managers, le portail favorise le suivi des parcours, des campagnes d'évaluation et des formations de leur équipe.

Le portail permet enfin à la direction des Ressources humaines de recueillir, d'analyser et d'exploiter un grand nombre de données, précieuses pour l'élaboration de la stratégie, le pilotage et l'orientation des décisions. En informatisant les données RH, Fœderis est ainsi un atout important dans la construction des projets de mobilité interne et dans l'élaboration du plan de formation.

893

salariés, dont 584 médecins, scientifiques et paramédicaux

128

recrutements en 2016



« À travers les jardins, nous souhaitons transmettre notre joie de vivre et notre bonne humeur aux patients. Notre objectif est de donner sur une petite surface une idée d'immensité pour leur permettre de se détendre, de s'évader. »

— Patrick Bastien, Michel Guérin, Emeric Derain et Ludovic Sueur, jardiniers au Centre Oscar Lambret

### Une dynamique positive en termes de recrutement des équipes et de mobilité interne

Le Centre Oscar Lambret met en œuvre depuis de nombreuses années une politique de recrutement internalisé. La direction des Ressources humaines s'attache quotidiennement à recruter des personnes qui partagent les valeurs propres à l'établissement, et favorise par ailleurs l'évolution de ses collaborateurs au sein de l'entreprise.

### Chèque emploi service universel : un soutien pour les salariés

Suite à une enquête menée en 2015 et pour répondre aux attentes de ses salariés, le Centre Oscar Lambret a cofinancé pour la première fois en 2016 des Chèques emploi service universel (CESU). Les CESU sont des aides pour les salariés qui souhaitent avoir recours à des services à la personne (services à la famille, services de la vie quotidienne, services aux personnes dépendantes). Ils sont un axe d'amélioration de l'égalité professionnelle et contribuent également à un meilleur équilibre entre vie professionnelle et vie privée.

110

salariés ont bénéficié des CESU en 2016

22 549 €

c'est le coût des CESU pour le Centre Oscar Lambret en 2016

# Qualité des soins et gestion des risques au cœur de nos préoccupations

Toutes les équipes du Centre participent, aux côtés de la direction qualité et gestion des risques, aux démarches de qualité et de sécurité des soins.

## Le service restauration certifié ISO 22000 : un gage de qualité pour nos patients

Le service restauration du Centre Oscar Lambret assure une prestation en continu, 7 jours sur 7, 365 jours par an. L'ensemble des repas sont préparés par ses équipes à l'intérieur même de l'établissement.

En 2016, le service restauration a obtenu la certification ISO 22000 pour ses activités de réception, entreposage et élaboration des repas à destination des patients hospitalisés. La norme ISO 22000 est l'unique norme internationale qui harmonise les pratiques de management de la sécurité des denrées alimentaires couvrant l'ensemble des activités constituant la chaîne alimentaire. Délivrée par l'association AFNOR et fruit d'un travail collectif porté par une équipe pluridisciplinaire qualifiée et pleinement impliquée, cette certification confirme la maîtrise rigoureuse par notre service restauration de la sécurité alimentaire des repas distribués aux patients, depuis la réception des denrées jusqu'à la distribution.

Une réévaluation de la certification a lieu tous les ans pendant trois ans par un auditeur AFNOR. Le premier audit de suivi a eu lieu en avril 2017.

« Nous fournissons des repas à une population fragile. La certification permet d'être dans une démarche d'amélioration constante sur le plan de la qualité et de la sécurité alimentaire » témoigne Kader Ihallaine, responsable du service restauration.

80 376

plateaux-repas ont été servis  
aux patients en 2016



Une patiente reçoit son plateau-repas

## La certification ISO 15189 de l'UOMH garantit la fiabilité des examens réalisés

Dans le cadre de la réforme de la biologie médicale, les laboratoires des plateformes de génétique moléculaire ont l'obligation d'être accrédités selon la norme ISO 15189. Cette certification attribuée par le Comité français d'accréditation (COFRAC) évalue la démarche de management de la qualité et de la gestion des risques dans les laboratoires, et certifie le respect des règles d'application du COFRAC pour l'activité d'examens médicaux.

L'Unité d'Oncologie Moléculaire Humaine (UOMH) a obtenu sa certification ISO 15189 à l'été 2016. Cette démarche, qui impose notamment la constitution de dossiers de validation de méthode pour chaque analyse, garantit la fiabilité des examens réalisés et la qualité de la prestation médicale offerte. Elle est la reconnaissance, par des auditeurs extérieurs, de la qualité de l'activité de notre laboratoire d'oncologie moléculaire, la preuve de sa compétence et de la conformité de la réalisation de ses examens. Une visite de surveillance est prévue tous les ans. La première s'est déroulée en février 2017.



Une patiente est accueillie en consultation

## Une Semaine de la sécurité des patients réussie

Le Centre Oscar Lambret organisait en novembre 2016 sa cinquième édition de la Semaine de la sécurité des patients. Opération annuelle à destination des patients, accompagnants, visiteurs et professionnels de santé, elle a pour objectif de les sensibiliser aux démarches de gestion des risques et d'optimiser leur culture sécurité.

L'opération, qui s'attardait cette année sur les événements indésirables, a sensibilisé les publics sur différentes thématiques, notamment sur l'importance de l'identité-vigilance. Différents outils et méthodes sont mis en place dans notre établissement pour vérifier l'identité de nos patients avant chaque étape de leur traitement : vérification de la pièce d'identité à chaque admission, identité doublement vérifiée, bracelet, biométrie en radiothérapie...

L'occasion également de rappeler l'importance du lien ville-hôpital ou encore des démarches mises en œuvre au Centre Oscar Lambret pour diminuer les risques et ainsi augmenter la sécurité des soins.

Parmi le dispositif mis en place, les « chambres des erreurs » à destination des professionnels de santé et représentants des usagers ont connu un véritable succès. Pendant quatre jours, elles ont amené les participants à retrouver, dans un environnement de soins reconstitué, des erreurs et dysfonctionnements liés aux soins, et à mettre en évidence certains points de vigilance. Ceci a permis de les sensibiliser aux bonnes pratiques, de réactualiser leurs connaissances et de développer leur culture sécurité.

161  
professionnels ont participé aux  
« chambres des erreurs »

## AVRIL

Le service restauration obtient la certification ISO 22000.

## JUIN

L'UOMH est certifié ISO 15189 par le COFRAC.

## NOVEMBRE

Cinquième édition de la Semaine de la sécurité des patients au Centre Oscar Lambret.

## Une nouvelle méthode de recueil de satisfaction des patients

Le ministère de la Santé a initié en 2016 une nouvelle démarche obligatoire de recueil de satisfaction des patients, via leur adresse e-mail. Celle-ci permet d'informer le public sur le taux de satisfaction des patients et sur le niveau de qualité de tous les hôpitaux et cliniques de France.

Les résultats sont disponibles en ligne sur le site [www.scopesante.fr](http://www.scopesante.fr), où sont répertoriées toutes les données officielles de la Haute Autorité de Santé sur la qualité et la sécurité des soins de chaque établissement.

Le Centre Oscar Lambret se positionne parmi les 11 % des établissements qui ont une cotation A relative à la satisfaction des patients.

# Une gouvernance pluridisciplinaire

## Les administrateurs du Centre Oscar Lambret

au 31 décembre 2016

Madame Sophie ELIZEON  
Préfète déléguée pour l'égalité des chances

Monsieur le Pr Didier GOSSET  
Doyen de la Faculté de médecine de Lille

Monsieur Jean-Olivier ARNAUD  
Directeur général du CHRU de Lille

Monsieur le Pr Patrick BERCHE  
Directeur général de l'Institut Pasteur de Lille  
Personnalité scientifique désignée par l'INCa

Monsieur Stéphane DORCHIES  
Représentant du CESER

Monsieur le Pr Guy KANTOR  
Personnalité qualifiée

Monsieur Michel André PHILIPPE  
Personnalité qualifiée

Madame Isabelle DELCROIX-NAULAIS  
Personnalité qualifiée

Madame Nathalie BRUNNEVAL  
Personnalité qualifiée

Monsieur le Dr Eric DANSIN  
Représentant du personnel médical

Madame le Dr Stéphanie CLISANT  
Représentante du personnel médical

Monsieur Jean-Pierre MEURANT  
Représentant du personnel non médical

Monsieur Raymond LEROY  
Représentant du personnel non médical

Madame Karima GUFFROY  
Représentante des usagers désignée par le CISS

Monsieur Olivier DAUPTAIN  
Représentant des usagers désigné par le CISS

## Le Conseil de direction au 31 décembre 2016

L'équipe de direction est composée de 10 personnes, dont plusieurs médecins. Cet équilibre entre gestionnaires techniques et administratifs et médecins, particularité des Centres de lutte contre le cancer, garantit une prise en compte optimale des dossiers les plus complexes et une grande réactivité.

Pr Eric F. LARTIGAU  
Directeur général

Philippe PEUGNY  
Directeur général adjoint

Dr Nicolas PENEL  
Chef du département de cancérologie générale  
Directeur de la Recherche Clinique et de l'Innovation

Dr Sophie TAIEB  
Chef de département adjoint d'imagerie médicale

Isabelle BAUDE  
Directrice des Ressources humaines

Monique BLONDEL  
Directrice des soins infirmiers

Sandrine GISCARD-NEU  
Directrice qualité et gestion des risques

Didier CAUCHOIS  
Responsable des systèmes d'information  
et organisation

Frédéric PHILIPPART  
Responsable du département hôtelier

# Glossaire

AFNOR : Association Française de Normalisation

ANAP : Agence Nationale d'Appui à la Performance des établissements de santé et médico-sociaux

ATU : Autorisation temporaire d'utilisation

ARN : Acide ribonucléique

ARS : Agence Régionale de Santé

ASCO : American Society of Clinical Oncology

C2RC : Centre de Référence Régional en Cancérologie

CESER : Conseil économique, social et environnemental régional

CESU : Chèque emploi service universel

CHRU : Centre hospitalier régional universitaire

CISS : Collectif interassociatif sur la santé

CLCC : Centre de lutte contre le cancer

CLIP<sup>2</sup> : Centre labellisé INCa de phase précoce

CME : Conférence médicale d'établissement

CNRS : Centre national de la recherche scientifique

COFRAC : Comité français d'accréditation

CPER : Contrat de plan État-Région

DGOS : Direction générale de l'offre de soins

DRCI : Direction de la Recherche Clinique et de l'Innovation

GHT : Groupement hospitalier de territoire

IFOL : Institut de Formation Oscar Lambret

INCa : Institut national du cancer

INSERM : Institut national de la santé et de la recherche médicale

IRCL : Institut pour la Recherche sur le Cancer de Lille

ITCC : Innovative Therapies for Children with Cancer

JOCOL : Journées d'oncologie du Centre Oscar Lambret

JIDCOL : Journées de formation à l'intubation difficile

LIMMS : Laboratory of Integrated Micro Mechatronic Systems

MERRI : Missions d'enseignement, de recherche, de référence et d'innovation

MIGAC : Missions d'intérêt général et d'aide à la contractualisation

OPCA : Organisme paritaire collecteur agréé

OPQF : Office professionnel de qualification des organismes de formation

PHRC : Programme hospitalier de recherche clinique

RAAC : Réhabilitation améliorée après chirurgie

RCP : Réunion de concertation pluridisciplinaire

SIGAPS : Système d'interrogation, de gestion et d'analyse des publications scientifiques

SIGREC : Système d'information et de gestion de la recherche et des essais cliniques

SIRIC : Site de Recherche Intégrée sur le Cancer

UOMH : Unité d'Oncologie Moléculaire Humaine

UTRT : Unité Tumorigenèse et Résistance aux Traitements

VADS : Voies aérodigestives supérieures

Une partie de l'équipe des soins de support



## Ces Chroniques 2016 ont été réalisées par le Centre Oscar Lambret

Merci aux équipes du Centre qui ont contribué  
à leur réalisation.

**Directeur de la publication**  
Pr Eric F. Lartigau

**Direction éditoriale,  
rédaction et relecture**  
Service communication -  
Centre Oscar Lambret

**Direction artistique, création**  
Dominique Tourte - Invenit  
Marceau Truffaut - Parallèle Graphique

**Illustrations**  
Élise Kasztelan

**Crédits photo**  
Denis Paillard  
Centre Oscar Lambret

Imprimé en Union européenne  
sur du papier certifié FSC.



**MIX**  
Paper from  
responsible sources  
**FSC® C019064**

Centre Oscar Lambret - Juin 2017



Le Centre Oscar Lambret est membre  
du groupe UNICANCER

UNICANCER réunit les 18 Centres de lutte contre le cancer, établissements de santé privés d'intérêt collectif (ESPIC) exclusivement dédiés aux soins, à la recherche et à l'enseignement en cancérologie. Fers de lance de la cancérologie en France, les Centres de lutte contre le cancer participent au service public hospitalier et assurent une prise en charge du patient en conformité avec les tarifs conventionnels, sans aucun dépassement d'honoraires.

La mission d'UNICANCER est de permettre aux Centres de lutte contre le cancer de garder une longueur d'avance et d'innover pour leurs patients.

Centre Oscar Lambret  
3 rue Frédéric Combemale  
59000 Lille

[communication@o-lambret.fr](mailto:communication@o-lambret.fr)  
03 20 29 55 16

[www.centreoscarlambret.fr](http://www.centreoscarlambret.fr)  
Retrouvez-nous sur 





Centre  Oscar Lambret  
Centre Régional de Lutte  
Contre le Cancer